

西安
XI'AN

草案公示

西安市国土空间总体规划 (2021-2035年)

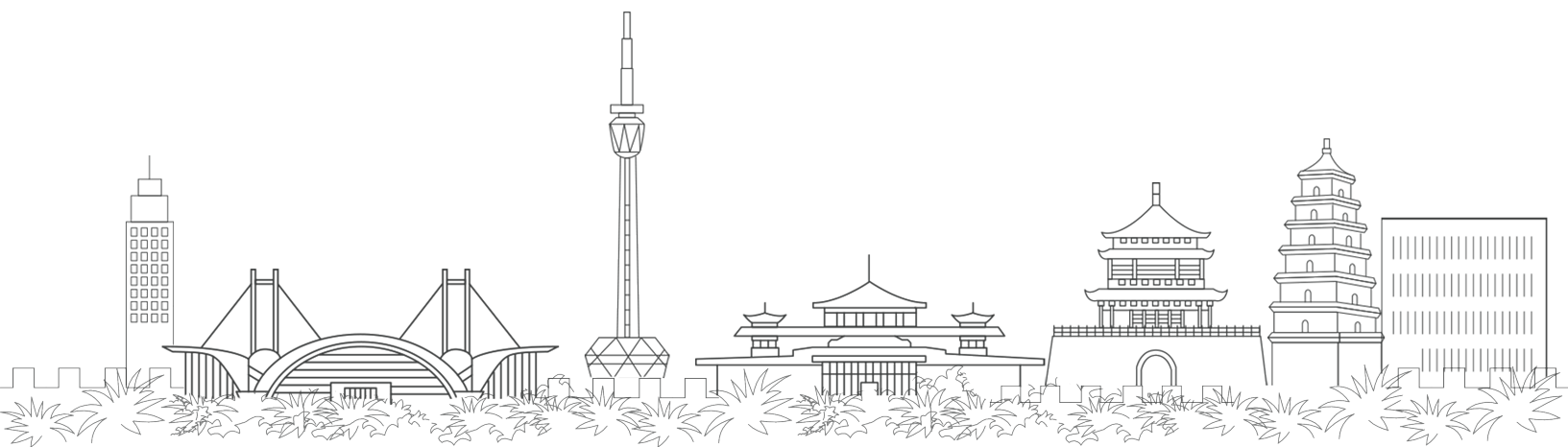


深入实施区域协调发展战略、区域重大战略、主体功能区战略、新型城镇化战略，优化重大生产力布局，构建优势互补、高质量发展的区域经济布局和国土空间体系。

——习近平在中国共产党第二十次全国代表大会上的报告

要抓好西安国家中心城市建设，加快西安—咸阳一体化进程，提升对陕西、对西北发展的带动能力。

——2020年习近平总书记来陕考察时的重要讲话



走向社会主义现代化 国家中心城市

西安拥有 3000 多年的建城史，1000 多年的建都史，是古代丝绸之路的起点，在中华民族发展的历史长河中，拓印下了无比魅丽的史诗和波澜壮阔的画卷。

在全面建设社会主义现代化国家的新征程上，西安面临共建“一带一路”、推动西部大开发形成新格局、黄河流域生态保护和高质量发展等重大战略机遇。围绕全面建设成社会主义现代化强国的奋斗目标，西安必须充分发挥科技创新、历史文化资源和地理区位优势，加快提升国家中心城市综合能级，引领带动西北地区高质量发展。

行稳致远，与时偕行。立足新发展阶段，贯彻新发展理念，更好服务和融入新发展格局，规划尝试提出走向社会主义现代化国家中心城市的西安方案，贯彻落实党的二十大精神，坚决维护国家安全，加强资源环境保护、优化资源要素配置、提升城乡空间品质，谋划西安高质量发展新蓝图，创造共享美好生活的宜居幸福家园。

规划依据中共中央 国务院《关于建立国土空间规划体系并监督实施的若干意见》《西安都市圈发展规划》等相关文件与规划，结合西安实际编制。西安市国土面积含委托代管西咸新区直管区总面积 10588 平方公里，本次规划范围为西安市行政辖区，总面积 10097 平方公里。规划基期年为 2020 年，规划目标年为 2035 年，近期目标年为 2025 年。



关中平原位于秦岭与北山山系之间，南北狭、东西宽，四塞险固，沃野千里，是华夏文明的重要发祥地之一，也是沟通西北和中原的重要纽带。

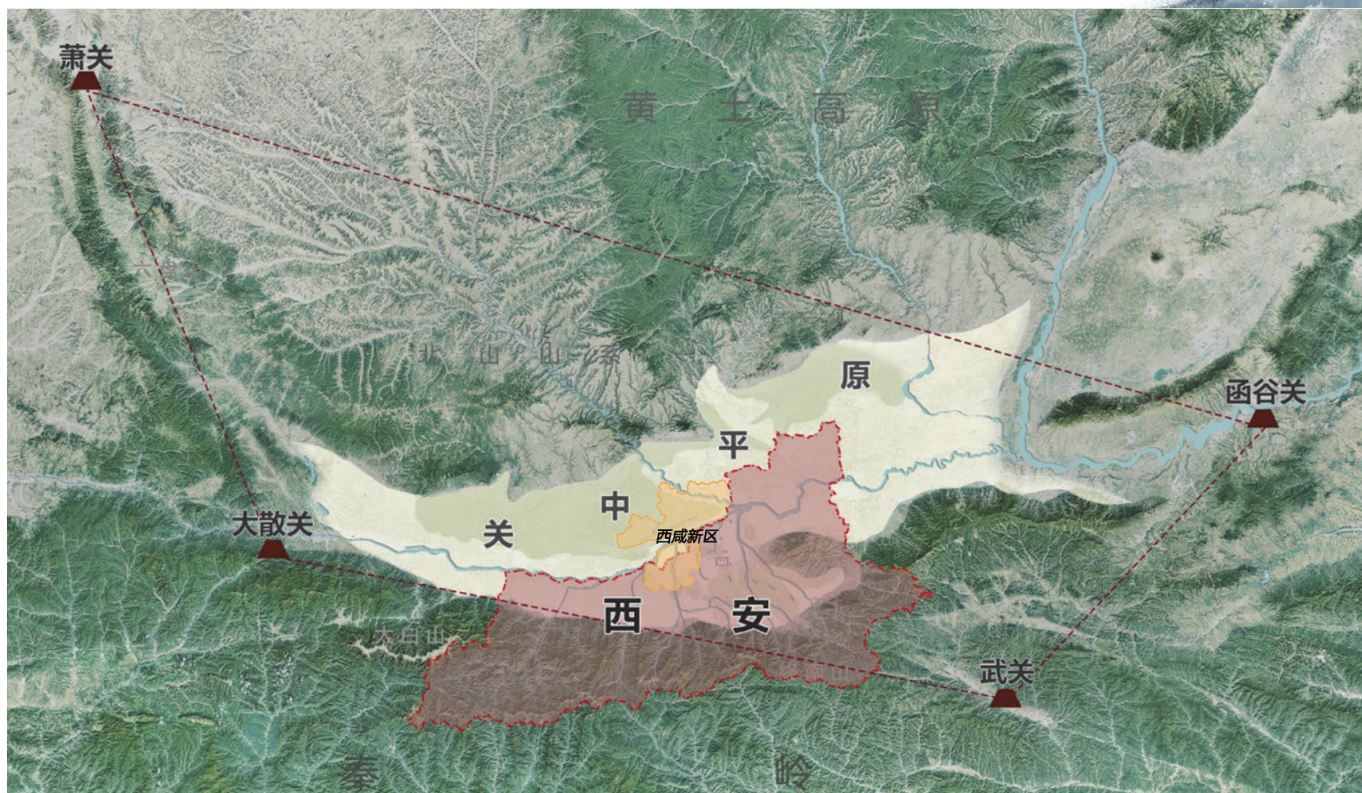
西安位于关中平原中部，南依秦岭，北跨渭河，骊山环抱城市东缘。市域 49% 的国土面积为山地、37% 为平原、7% 为丘陵、7% 为黄土台原，水系纵横，呈“一山九塬、八水七田”的自然地理格局。

常住人口：含委托代管西咸新区直管区总人口 **1295** 万人

市域人口 1218 万人（2020 年）

国土面积：含委托代管西咸新区直管区总面积 **10588** 平方公里

市域面积 10097 平方公里



西安与关中平原

规划主线

> 秦岭脉

- 巩固秦岭国家生态安全屏障，加强渭河流域河湖水资源保护
- 坚持量水而行、以需定供、分质供水，实现水资源时空精准配置
- 探索绿色低碳发展新模式，构建国土空间开发保护新格局

> 秦创原

- 保障国家战略科技力量发展，创建综合性国家科学中心
- 汇集“秦创原”新动能，构建“一总两带”产业空间布局
- 推动区域科技资源共享，形成教研创产互促的产业生态圈

> 丝路桥

- 提升西安国家综合交通枢纽质量，搭建丝路综合立体交通网
- 支撑空港、陆港引领的多层次内陆开放平台发展空间
- 打造“一带一路”人文交流重要支点

> 长安城

- 促进人地房协调发展，建设人民满意的宜居之城
- 分类推进乡村振兴战略，促进城乡融合、产业兴旺
- 适度提高基础设施配置标准，留足城市安全缓冲空间

目 录

一
目
标
战
略

二
国
土
空
间
格
局

三
绿
色
安
全
的
国
土

四
富
饶
诗
意
的
乡
村

五
魅
力
彰
显
的
名
城

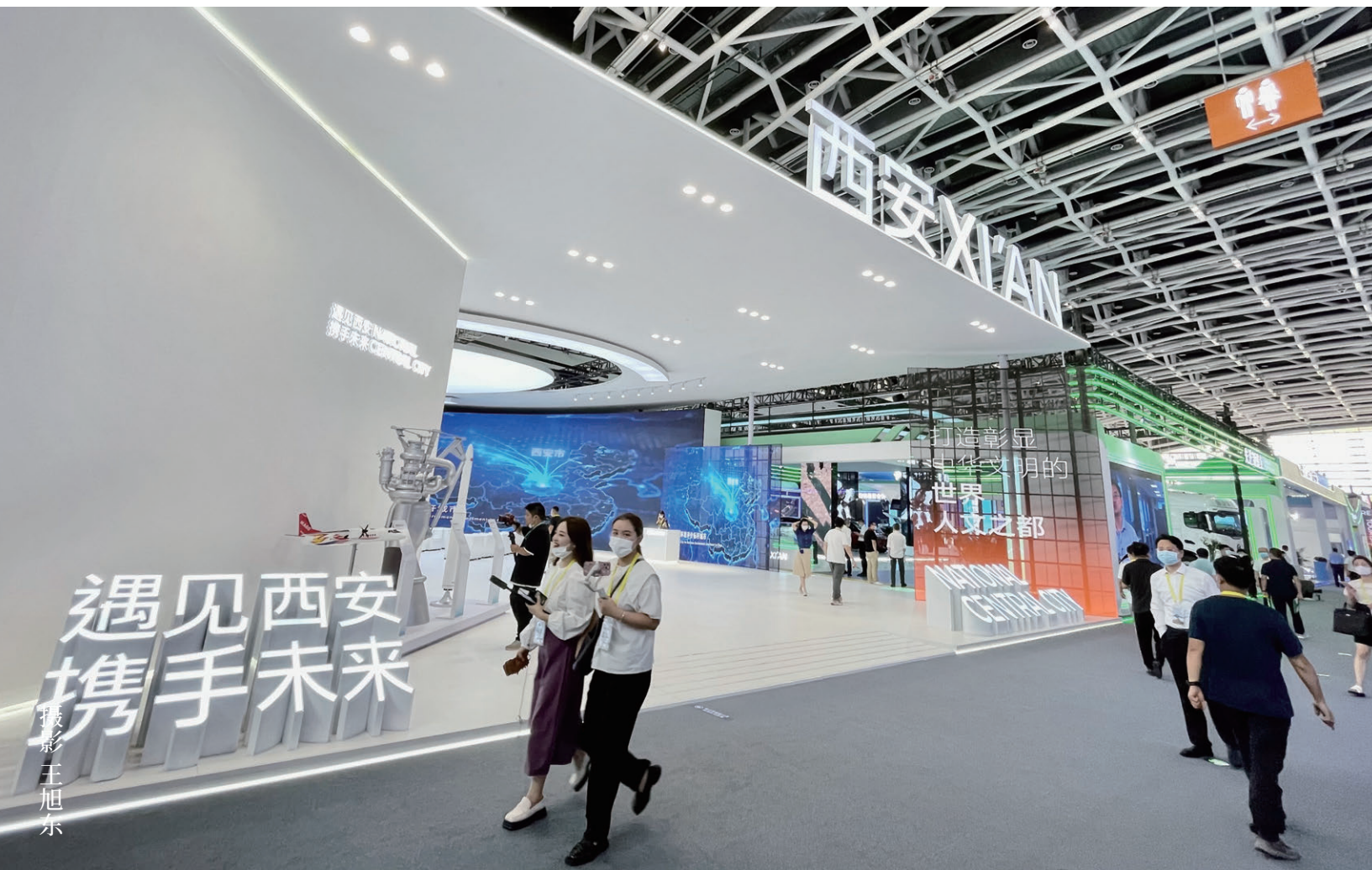
六
现
代
高
效
的
都
市

七
健
康
宜
居
的
社
区

八
规
划
实
施
与
保
障

目标战略

新时代西安面临着共建“一带一路”、深入推进西部大开发形成新格局、黄河流域生态保护和高质量发展等重大战略机遇，深入贯彻党的二十大精神，落实“中国式现代化”的总体要求，以习近平总书记来陕考察重要讲话重要指示为根本遵循，完整准确全面贯彻新发展理念，明确国土空间开发保护目标，奋力谱写西安高质量发展新篇章。



“追赶超越” “五个扎实”

扎实推动经济持续健康发展
扎实推进特色现代农业建设
扎实加强文化建设
扎实做好保障和改善民生工作
扎实落实全面从严治党

“新时代追赶超越新篇章” “五项要求”

推动经济高质量发展迈出更大步伐
打造内陆改革开放高地
推动生态环境质量持续好转
加强民生保障和社会建设
推动全面从严治党向纵深推进发展

推动经济高质量发展迈出更大步伐，要抓好西安国家中心城市建设和加快西安-咸阳一体化进程，提升对陕西、对西北发展的带动能力。

打造内陆改革开放高地，加快形成面向中亚南亚西亚国家的通道、商贸物流枢纽、重要产业和人文交流基地。

推动生态环境质量持续好转，还秦岭以宁静、和谐、美丽，推动黄河流域从过度干预、过度利用向自然修复、休养生息转变。

加强民生保障和社会建设，坚持以人民为中心的发展思想，扎实办好民生实事，必须抓紧补短板、强弱项。

要加大文物保护力度，守护好黄帝陵、兵马俑等文化遗存，做到对历史负责、对人民负责、对未来负责。弘扬优秀文化，加强公共文化产品和服务供给。

——2020年习近平总书记来陕考察时的重要讲话



西安在国家战略格局中的位置

陕西省省会、辐射西北的国家中心城市、 国家科技创新与现代产业名城、国际门户 枢纽城市、中华文明传承标识地。

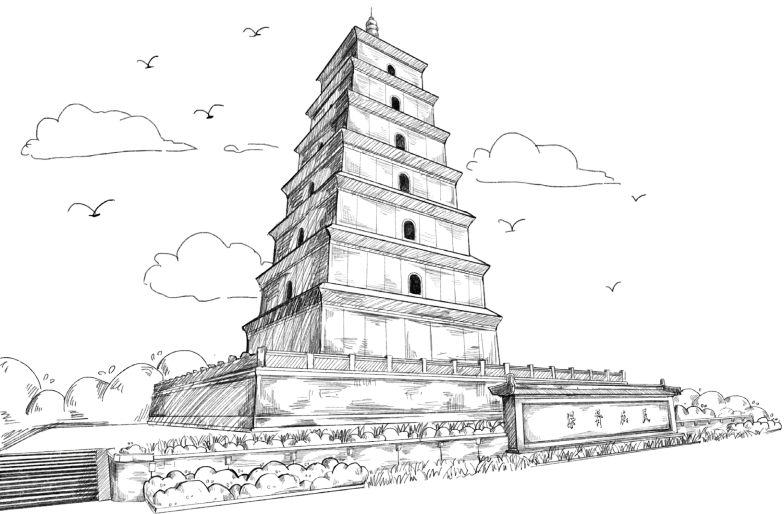
充分发挥省会城市辐射带动作用，培育建设西安都市圈，推动关中平原城市群协同发展。不断提升城市宜居品质和公共服务水平，促进全省经济社会发展。

加快西安—咸阳一体化进程，在经济发展、科技创新、对外开放、生态和文化保护利用等各个方面提升对陕西、对西北发展的带动能力。

创建国家（西部）科技创新中心和综合性国家科学中心，高标准建设西安丝路科学城，推进秦创原产业空间布局，构建“双链”融合的国家战略性新兴产业基地。

高水平建设西安国际航空枢纽和中欧班列（西安）集结中心，构建多层次国际产业合作、科技合作、物流组织和人文交流平台。

丰富新时代国家历史文化名城内涵，突出西安彰显中华文明的至高地位，构建城乡历史文化保护传承体系，通过创造性转化、创新性发展，更好地传承延续中华文明和历史文脉，使西安成为中华文化和华夏文明的展示窗口。



贯通古今的世界人文之都 和合南北的绿色发展之城

绿色安全的国土 >

守住永久基本农田、生态保护红线、城镇开发边界三条空间控制底线，秦岭生态屏障更加牢固，自然水系循环畅通。守住资源利用上线，河湖水质和大气环境达到黄河流域城市领先水平，构建韧性雨洪管理体系和防灾减灾体系，2030年前碳达峰目标顺利实现。

富饶诗意的乡村 >

粮食生产保障和都市型现代农业发展更加协调，乡村人居环境更加优美，形成以城带乡、功能互补的乡村振兴发展单元，建设国家城乡融合发展试验区、全域国土空间综合整治示范区。

魅力彰显的名城 >

古都山水格局得到整体保护，国土景观风貌特色全面彰显，“人文之都”建设取得显著成效，历史文化与现代生活充分融合，文化服务体系、文化创新、国际人文交流等功能持续提升。

现代高效的都市 >

国家（西部）科技创新中心、国际门户枢纽能级持续提升，网络化、多中心、多功能的大都市空间结构基本建成。城市数字化基础设施和智能化运维系统全面建成，都市圈交通网络全面互联互通，城市交通快速化、集约化发展水平大幅提升。

健康宜居的社区 >

用地结构与布局不断优化，绿地与开敞空间连贯可达，城乡公共服务设施均衡配置，建设儿童、老年友好型城市。加大高品质公共服务资源供给，形成国家（西部）高等级公共服务中心。努力实现15分钟社区生活圈全覆盖。

国土空间格局

古代营城的山水人文智慧，形成了西安“表山带水、关都城邑、原隰沃野”的宏大格局。编制新时代的国土空间规划，深入实施区域协调发展战略、主体功能区战略和新型城镇化战略，在保护和传承的基础上优化国土空间格局，明确刚性管控要求，延续城市发展脉络。

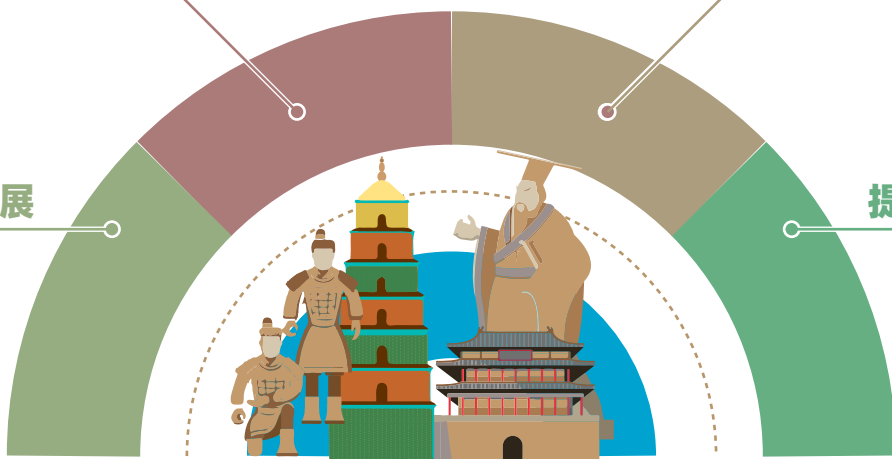


体现文化传承

突出空间约束

引领区域发展

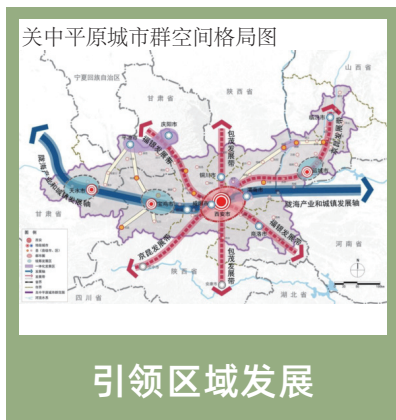
提升结构效率



体现文化传承



突出空间约束



引领区域发展



提升结构效率

一屏一带 >

—秦岭北麓生态屏障和渭河生态文化带

兼具生态价值和文化标识意义，构建了西安市域生态网络的“底图”。

八水七田 >

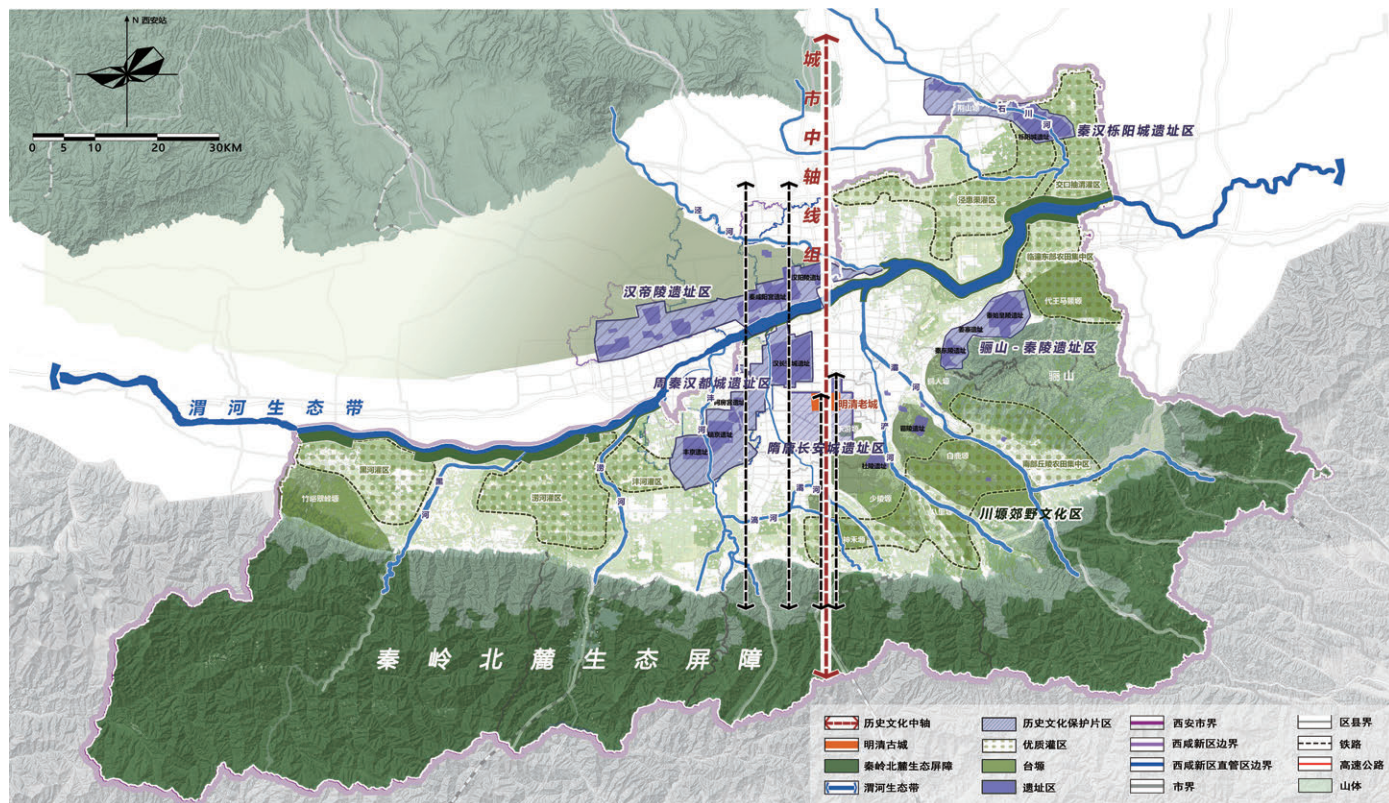
—八条环绕城市的主要河流和七片优质农田集中区

推进水系连通和修复工程，加强滨水地区的建设控制，发挥河流的生态廊道作用；保护农田集中区，传承关中传统农耕文化。

一城六区 >

—一个明清古城和六个重点历史文化区

保护明清古城（历史城区），以及隋唐长安城遗址区、周秦汉都城遗址区、秦汉栎阳城遗址区、西汉帝陵遗址区、骊山 - 秦陵遗址区和城南川塬郊野文化区。



市域国土空间保护格局图

轴线传承 >

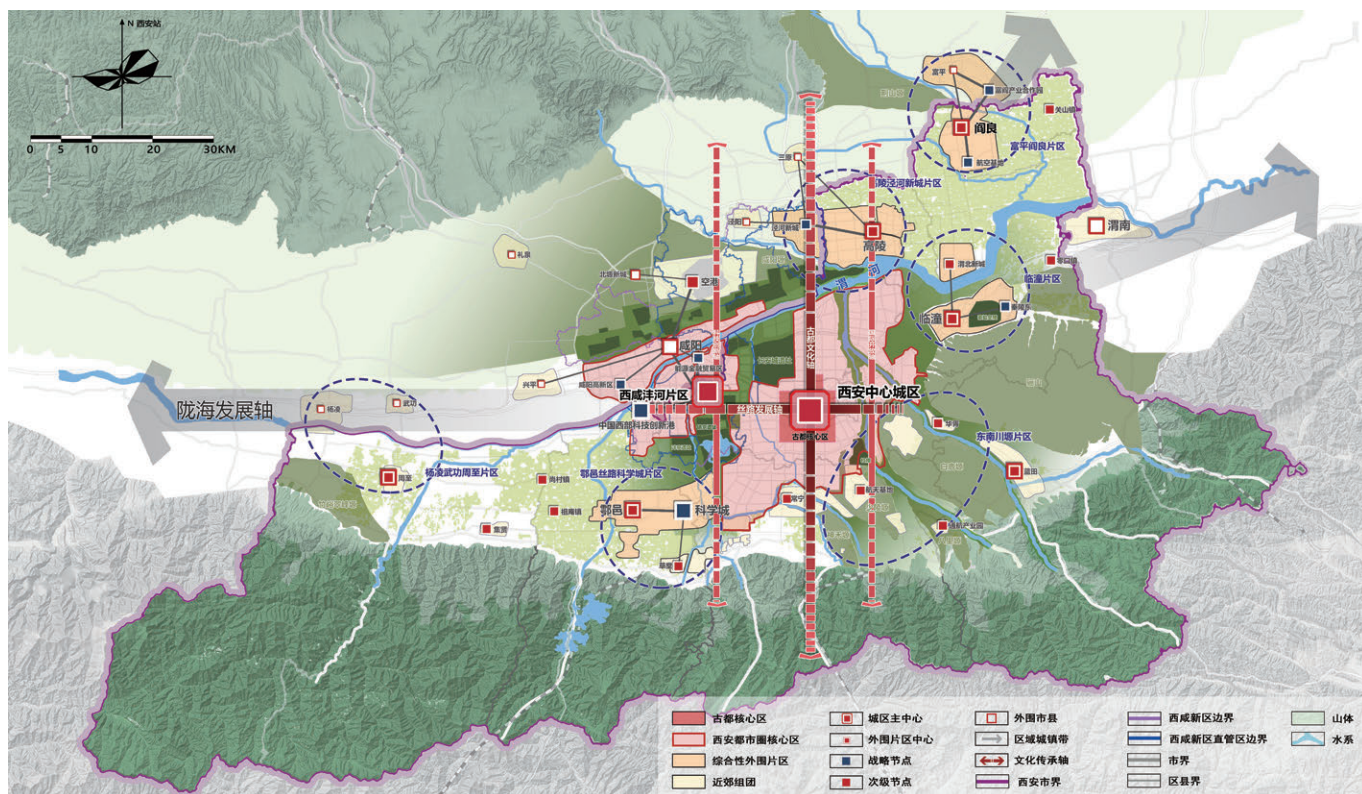
突出南北向古都文化轴、科技创新轴、国际开放轴，东西向丝路发展轴传承历史空间秩序、统领城市发展方向的重要作用。

核心引领 >

构建以西安主城片区为主体、洪庆—港务区、西咸沣河片区共同组成的都市圈核心区，提升综合服务功能，引领空间结构调整。

六片协同 >

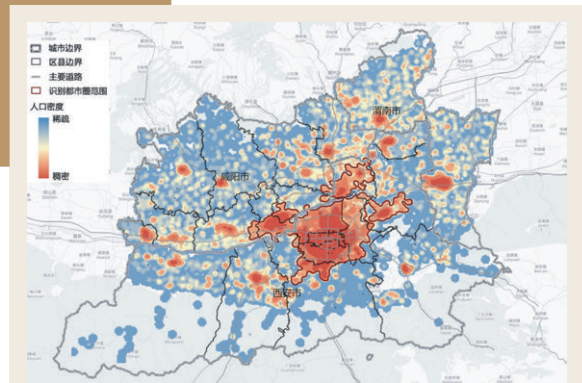
推动富平—阎良、杨凌—武功—周至、高陵—泾河新城、鄠邑丝路科学城、临潼和东南川塬六大片区协同发展，培育多个都市圈功能支点，形成紧凑、多极、网络化城镇空间。



市域国土空间开发格局图

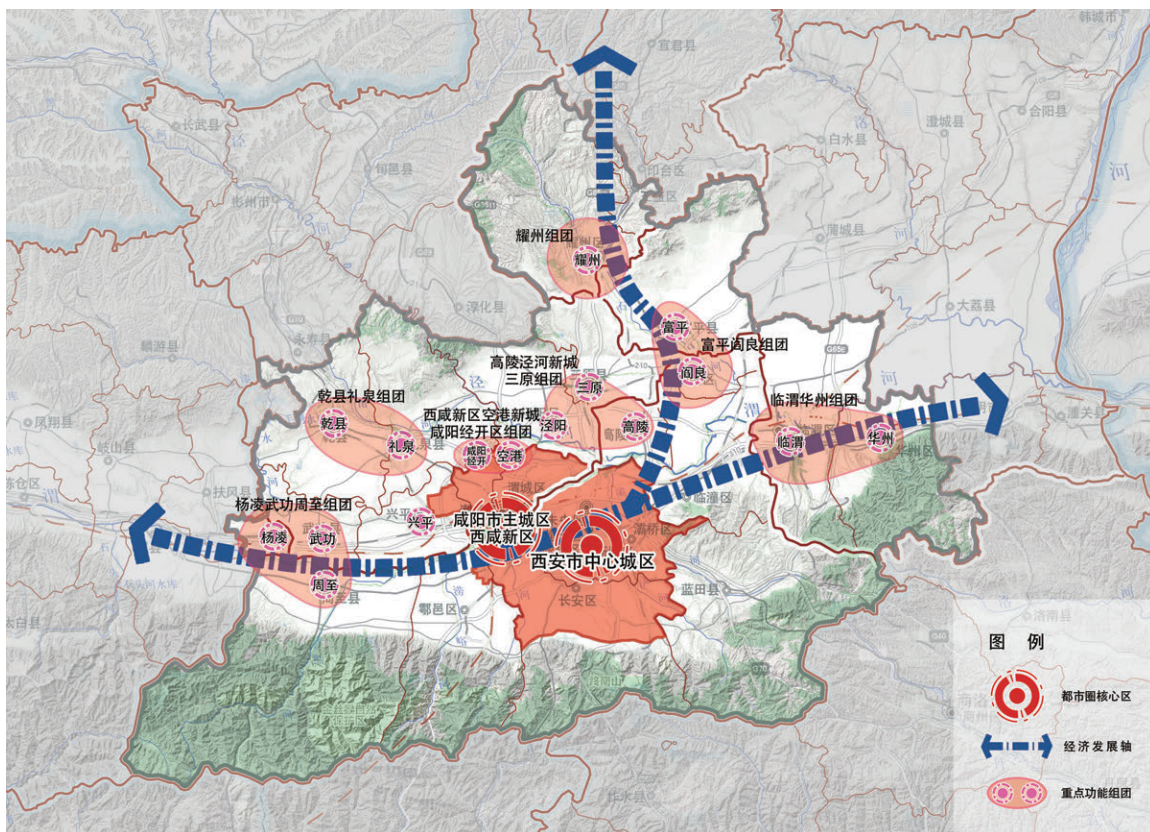
都市圈核心区 >>

都市圈协同重点地区 >>



强化西咸新区国家创新城市发展方式试验区的综合功能，全力推动西咸新中心建设，实现与中心城区融合互补发展；贯通咸阳市主城区与西咸新区的重要通道，使城市功能有机融合、空间一体，共建都市圈核心区。

加强对富平—阎良一体化发展协同区、渭北先进制造业走廊核心区、杨凌农业高新技术产业协同区、渭河两岸生态文化协同保护区的引导，实现规划同城、基础同网、功能同质、品质同档、管理同标。

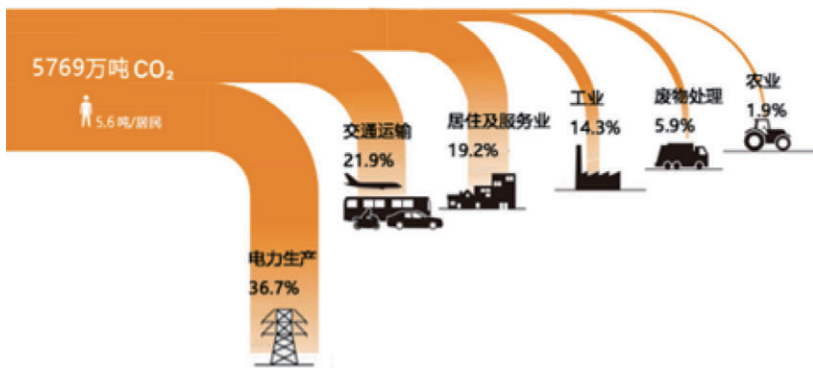


西安都市圈空间结构规划图

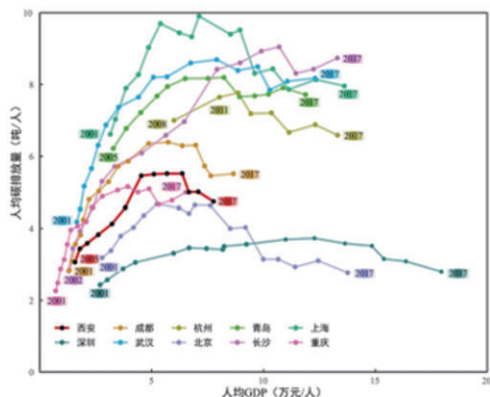
绿色安全的国土

尊重自然、顺应自然、保护自然，牢固树立和践行绿水青山就是金山银山的理念，推动生态、生产、生活“三生”融合发展，促进生态产品价值实现，统筹产业结构调整、污染治理、生态保护、应对气候变化，协同推进降碳、减污、扩绿、增长，推进生态优先、节约集约、绿色低碳发展。构建底线鲜明、功能融合的生态网络体系，让自然进入城市中心。以秦岭保护范围与渭河生态区为重点，大力推进生态保护与修复，建设“林廊环绕、蓝绿交织、万物和谐”的美丽生态空间。





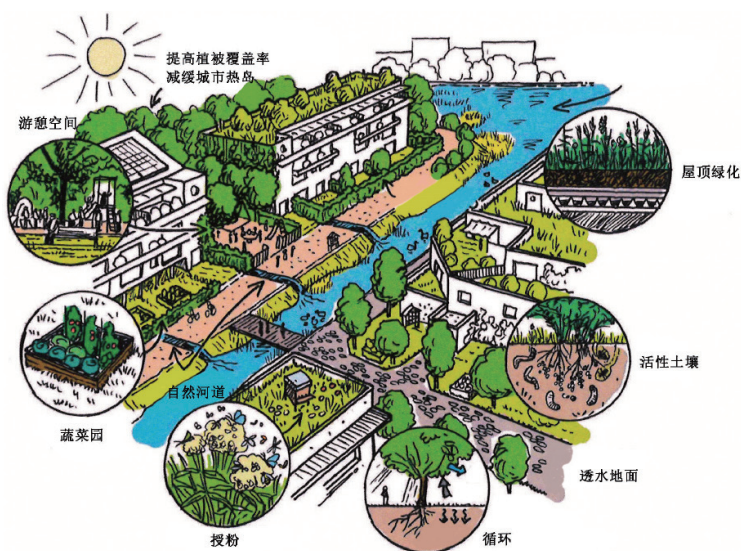
西安市碳排放总量及构成



类似城市人均 GDP 与碳排放趋势

推动绿色低碳的城乡建设模式 >

优化城市空间结构和布局，织补城市边缘空间破碎地区，全面采用“以公共交通为导向 (TOD)”的城市开发模式。开展多功能碳汇项目培育，建设“城市绿环”。积极开展绿色街区创建行动，推动社区基础设施绿色化和既有建筑节能改造。



来源：巴黎大区研究院

转型绿色低碳的能源消费体系 >

优化能源结构，逐步降低煤炭消费水平，有效控制石油消费增量，大力提升清洁外调电力及非化石能源占比。

构建绿色低碳的交通发展模式 >

构建以“公交 + 慢行”为主导的城市交通模式，实现居民绿色出行比例不低于 80%。采用小街区、密路网的道路布局方式，建成区道路密度达到 8 公里 / 平方公里。发展多式联运，推进大宗货物运输公转铁，推进交通节能减排，推广公交、出租、物流配送等公共领域使用新能源。

形成绿色低碳的产业链和创新链 >

完善绿色低碳技术研发转化全链条布局，打造产业示范应用场景，促进低碳技术规模化、产业化应用。推动园区数字化、循环化改造，培育近零碳产业功能区和绿色工业园区。

提高防灾减灾救灾和急难险重突发公共事件处置保障能力

雨洪应对 >

面对未来气候变化、极端天气发生情况，守护秦岭自然蓄水空间，打造蓄排均衡的洪涝统筹格局，强化洪涝风险管理。

抗震防灾 >

加强活断层探测，完善地震监测预警、预测预防和应急救援设施系统。结合城市更新、乡村振兴、历史名城保护同步推进抗震能力提升。

消防救援 >

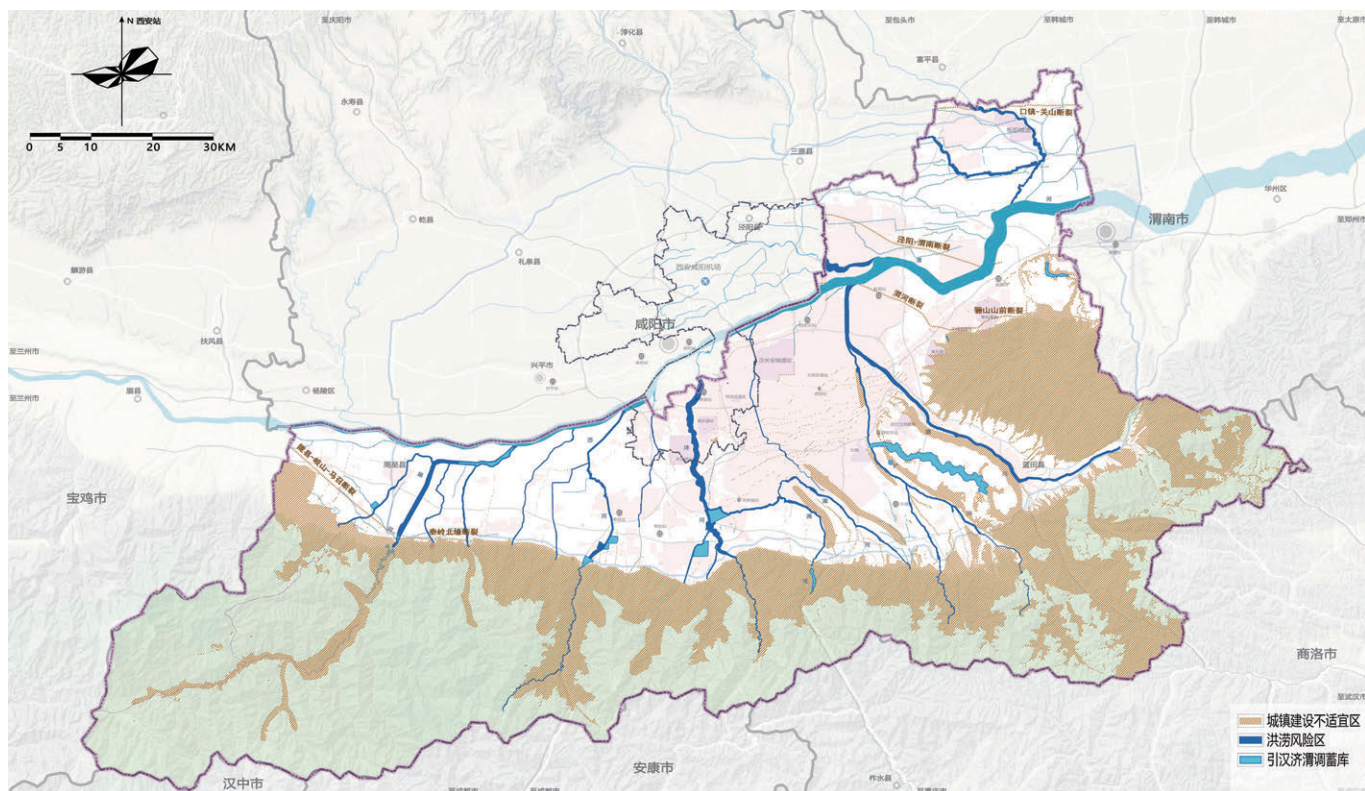
完善消防救援指挥体系，构建“特勤—一级—二级—小型—乡镇消防站”的多级救援体系，提升消防救援效率。

地质灾害防治 >

提升地质灾害监测预警水平，有序推进地质隐患治理，降低地质灾害影响。

应急体系 >

构建综合化、全方位、系统化的应急体系，完善应急指挥救援系统和三级应急避难设施，推进市、区县应急物资储备库、防灾教育基地建设。健全人防建设体系。



城市安全缓冲空间

构建以秦岭生态安全屏障为核心、渭河平原多级生态廊道贯通环绕、景观生态节点串珠成链的全域生态网络体系，打造“林廊环绕、蓝绿交织、万物和谐”的生态空间。

秦岭生态安全屏障 >

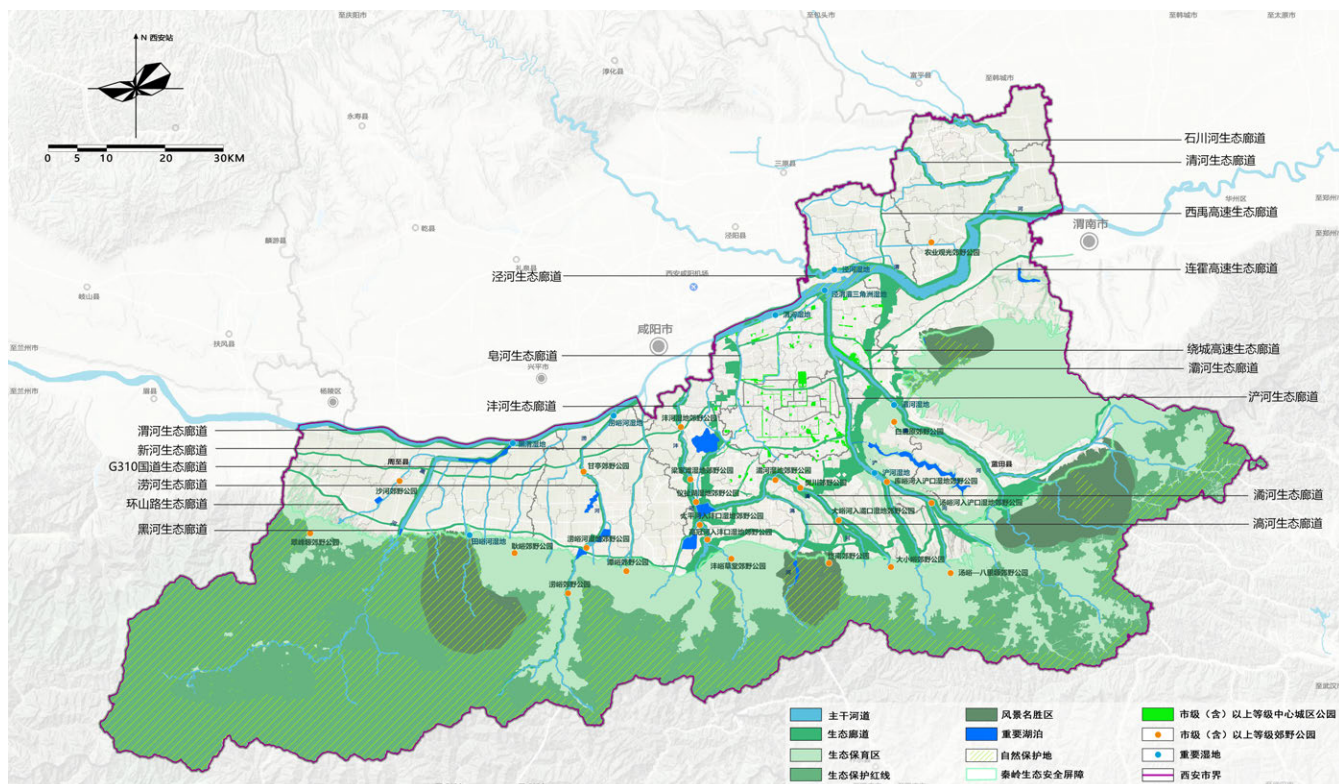
守住秦岭自然生态安全边界，实行全域保护和分区管控，系统推进秦岭生态环境保护修复。

多级生态廊道 >

渭河、黑河、沔河、环山路等10条一级生态廊道；泾河、灃河、绕城高速等8条二级生态廊道，串联山林、水系等绿色资源，实现生态空间互联互通，提升生态连接度，保障生物迁徙连续性，满足居民的休闲游憩需求。

景观生态节点 >

泔陂湖、雁鸣湖、泾渭湿地、渭河湿地、黑渭湿地等重要湖泊湿地，樊川、白鹿塬等郊野公园，发挥生态、景观等服务功能。



市域生态网络体系规划图

保护修复秦岭生态环境 >

以保护恢复林草植被、维护生物多样性、提升固土保水能力为重点，提升区域生态服务功能。以自然恢复为主，人工修复为辅，加强天然林、原生植被、水资源和生物多样性保护，积极参与秦岭国家公园、大熊猫国家公园陕西秦岭区域建设，推进矿山环境修复治理，健全秦岭北麓生态环境保护网格化管理机制，筑牢秦岭国家生态安全屏障。

强化渭河生态区综合治理 >

开展水生态修复，实施水系连通与引水活水工程，保障河湖生态流量；加强湿地与生态缓冲带建设，恢复水体原有生物多样性；推进水污染系统治理，加强城镇入河排污口全面监管和农业农村污染治理；加快生态廊道建设，推进生态堤防、生态节点建设，打造沿渭河两岸横贯东西的绿色生态长廊。



富饶诗意的乡村

落实粮食安全战略，巩固拓展脱贫攻坚成果，扎实推动乡村产业、人才、文化、生态、组织振兴。统筹农业生产和乡村建设，优化农业生产空间格局，严守耕地和永久基本农田保护红线，做精优势特色农业，发展现代都市农业，构建以城带乡、功能互补的乡村振兴单元，推进全域国土空间综合整治，塑造西安特色文化的体验地与城乡双栖的承载地，绘就西安魅力乡村新画卷。



打造“七良田、七板块、一带、多点”的现代农业空间格局

七良田 >

七大优质粮田区。依托灌区基底，打造“集中连片、设施配套、旱涝保收、稳产高产”的现代化优质粮田区。

七板块 >

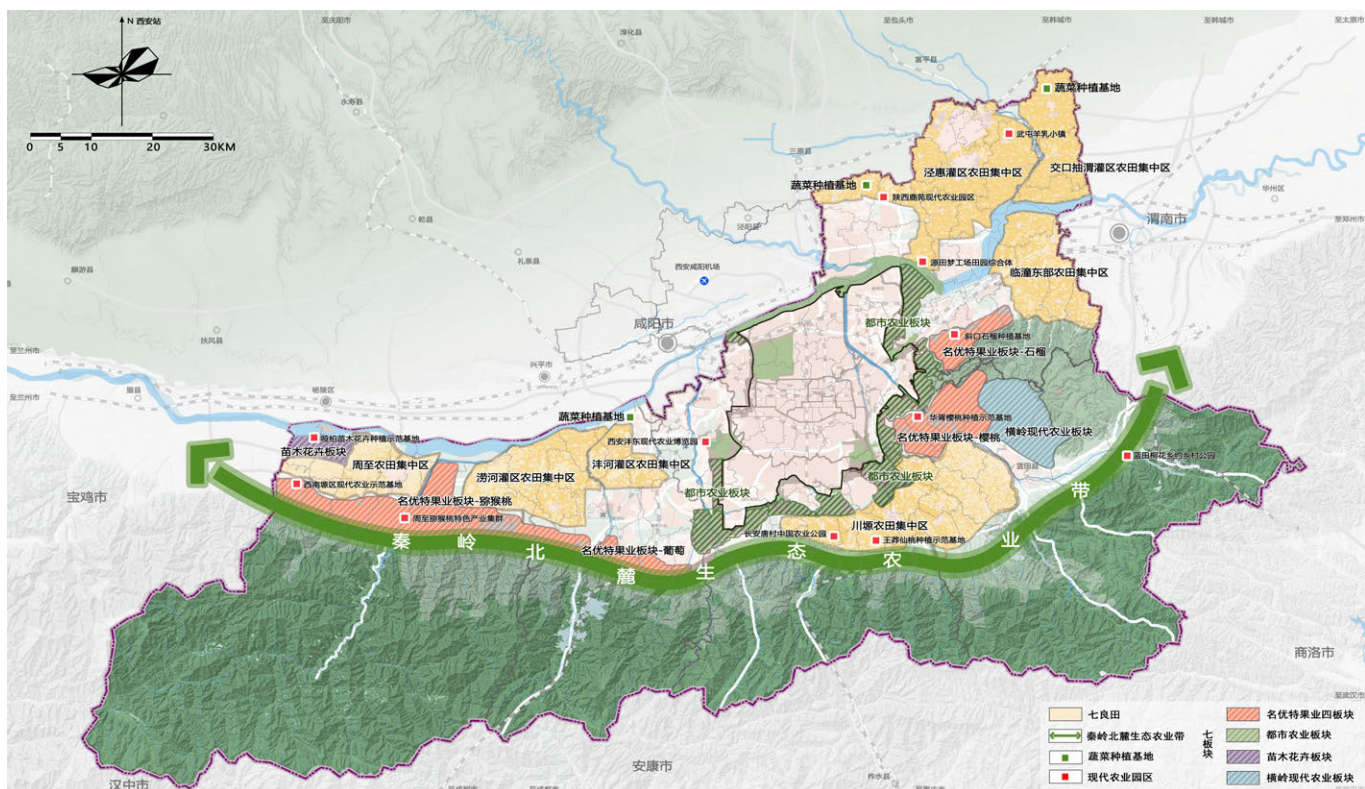
七个特色农业生产板块。充分发挥特色农产品优势，合理确定都市农业、名优特果业、苗木花卉等现代农业发展空间与规模。

一带 >

秦岭北麓生态农业带。以秦岭建设控制地带为载体推动传统农业向生态农业转型。

多点 >

蔬菜种植基地、现代农业园区。保障城市“菜篮子”安全，依托自然资源、文化资源，推进产业延伸、农业与旅游、文化、康养等产业深度融合。



市域农业空间格局图

划定永久基本农田、落实耕地保护目标 >

全方位夯实粮食安全根基，足量保质划定永久基本农田，实施藏粮于地、藏粮于技战略，提高粮食产能；严格耕地用途管制，遏制耕地“非农化”，防止耕地“非粮化”，重点管控占用“七良田”范围内破坏耕作层的行为；落实耕地“占补平衡”，项目选址尽量不占或少占耕地，确保耕地保护目标不减少。



建设高标准农田、提高耕地生产能力 >

保护好现状稳定利用耕地，通过“进出平衡”有序引导平原区与丘陵山区耕地进行空间置换，促进耕地集中连片；恢复提升黑河、涝河、沔河、泾惠、交口灌区的农田水利等基础设施，形成现代化精华灌区；优先在灌区范围内安排高标准农田改造提升和新建项目，逐步把永久基本农田全部建设为高标准农田。

加强综合治理、实现耕地生态化利用 >

加强东南台塬和沿山丘陵区域耕地水土流失防治；合理确定农产品种植结构与生产强度，推广轮作休耕，增施有机肥，防治农业面源污染与地下水超采，完善农田防护林网，提升农田生态系统固碳增汇能力。



构建农业产业体系，延长农业产业链条，以蔬菜、瓜果等特色产业集群为引领，促进农业三产融合发展，保障城市副食品供应；通过乡村建设用地内部盘活和多元化的供地方式，保障现代设施农业、农副产品初加工、物流仓储、电子商务、农业科研、文旅休闲等新产业新业态用地需求。

打造一批 田园综合体 特色旅游小镇 乡村旅游示范村



2带

绿色休闲产业发展带
现代农业产业发展带



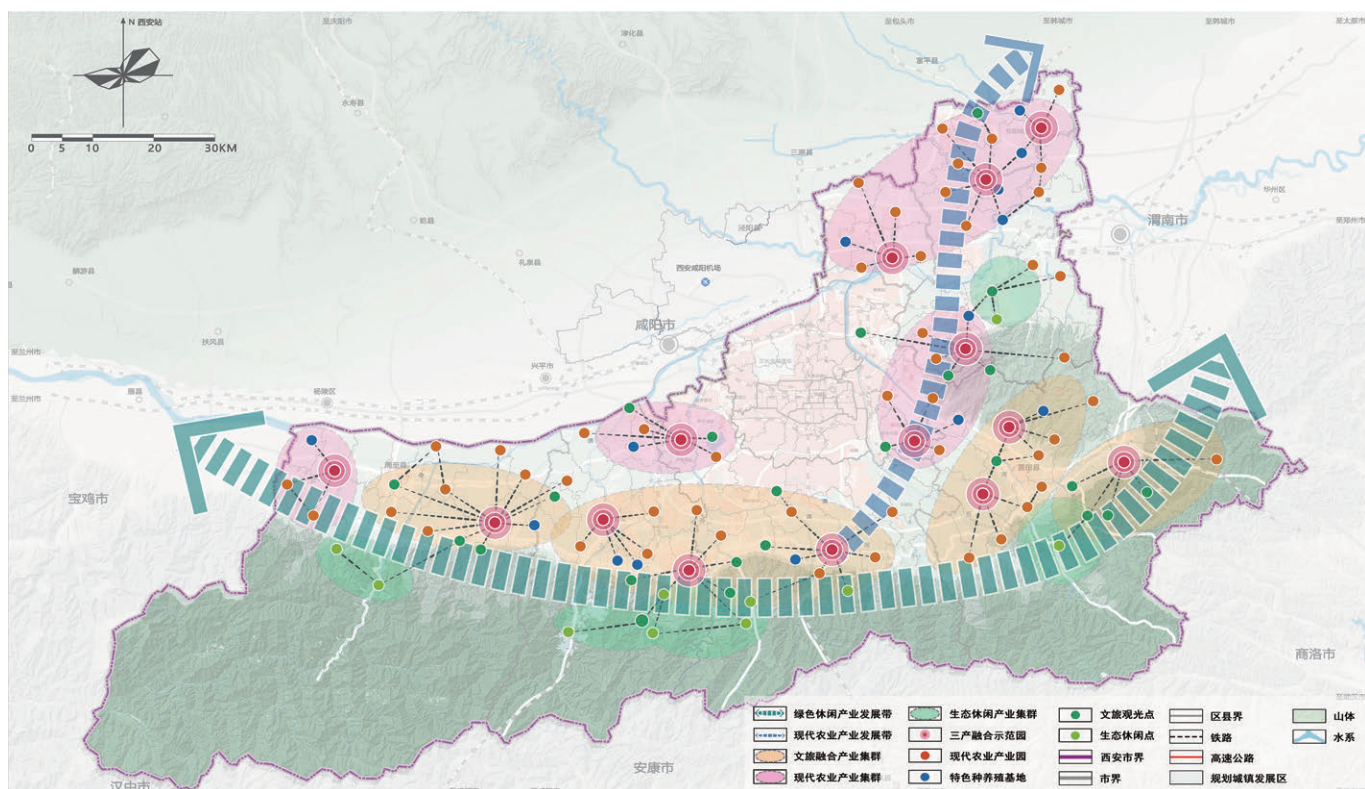
3区

文旅融合发展区
现代农业示范区
生态休闲示范区



5型

三产融合示范园
现代农业产业园
特色种植养殖基地
文旅观光点
生态休闲点

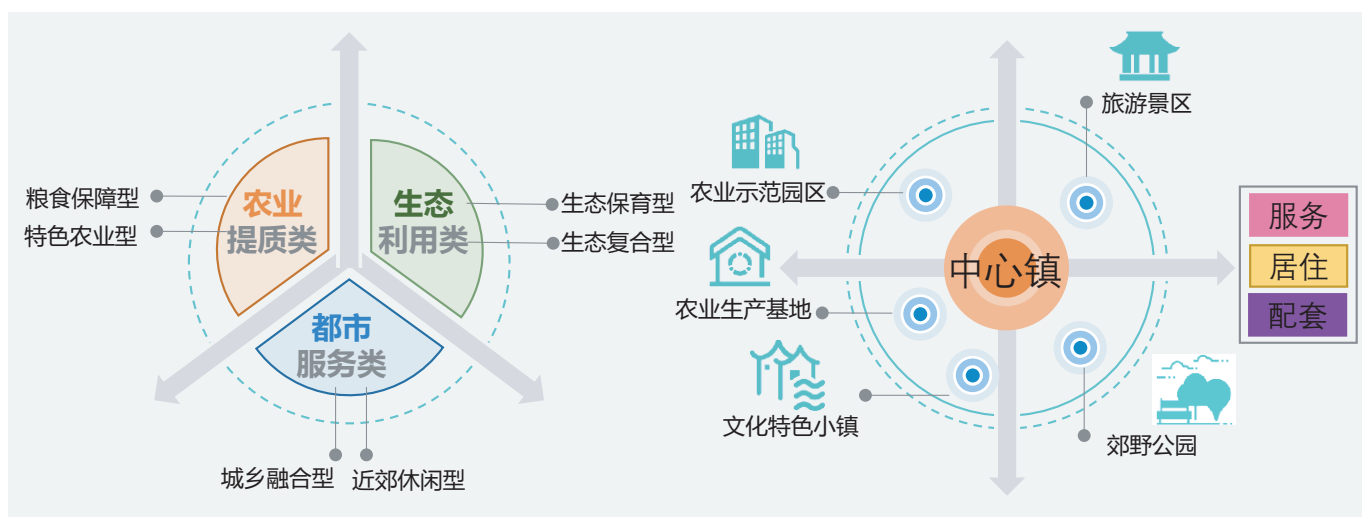


市域农业三产融合发展示意图

“3类+6型”乡村振兴单元

以地域相邻、资源相近、产业相连、文化相通为原则，划定乡村振兴单元，实现整体联动，纵横协调，融合发展。统筹中心引领，引导产业成片成带，分级配置公共服务设施，重塑乡村经济地理格局。

<h2>1 生态利用类</h2>	<h4>生态保育型</h4> <p>生态保护地区 秦岭生态屏障</p>	<h4>生态复合型</h4> <p>川塬浅山地区 发展生态旅游</p>
	<h4>粮食保障型</h4> <p>七良田主产区 发展高效农业</p>	<h4>特色农业型</h4> <p>特色资源地区 发展休闲旅游</p>
	<h4>城乡融合型</h4> <p>城乡过渡地区 承接城市功能</p>	<h4>近郊休闲型</h4> <p>城镇周边地区 发展观光体验</p>



乡村振兴单元发展引导图



平原地区

组团集聚、配套齐全



台塬地区

因地制宜、散聚结合



丘陵山地

山地迁徙、丘陵小聚居

提升农村居住空间品质 实现空间宜居宜养宜游

促进城乡公共服务均等化，打造具有地域特色的乡村风貌，提升农村街巷品质，优化建筑院落空间，建成美丽宜居乡村。

统筹全域全要素，推进全域国土空间综合整治+，结合不同地区的区位条件、资源禀赋、规划导向、文化特色，开展不同模式的国土空间综合整治。

文化特色空间提质模式 >

以延续乡村文脉、发掘文化意蕴、重塑绿色景观为目标，对城南川塬郊野地区、特色村庄进行保护性整治，提升乡村风貌，打造文化休闲旅游节点。

涉及区域：

川塬文化片区、特色保护类村庄、郊野公园

城郊融合资源协调模式 >

通过农村建设用地整治盘活及城乡建设用地增减挂钩的方式，促进城郊资源互动，将结余的指标用来承接城市功能外溢。

涉及区域：

城乡过渡地带、城郊融合类村庄

现代农业提质增效模式 >

通过农业结构调整，整治补充耕地，开展高标准农田建设，增加耕地数量、提升耕地质量，做强特色农业发展，促进农业产业提质增效。

涉及区域：

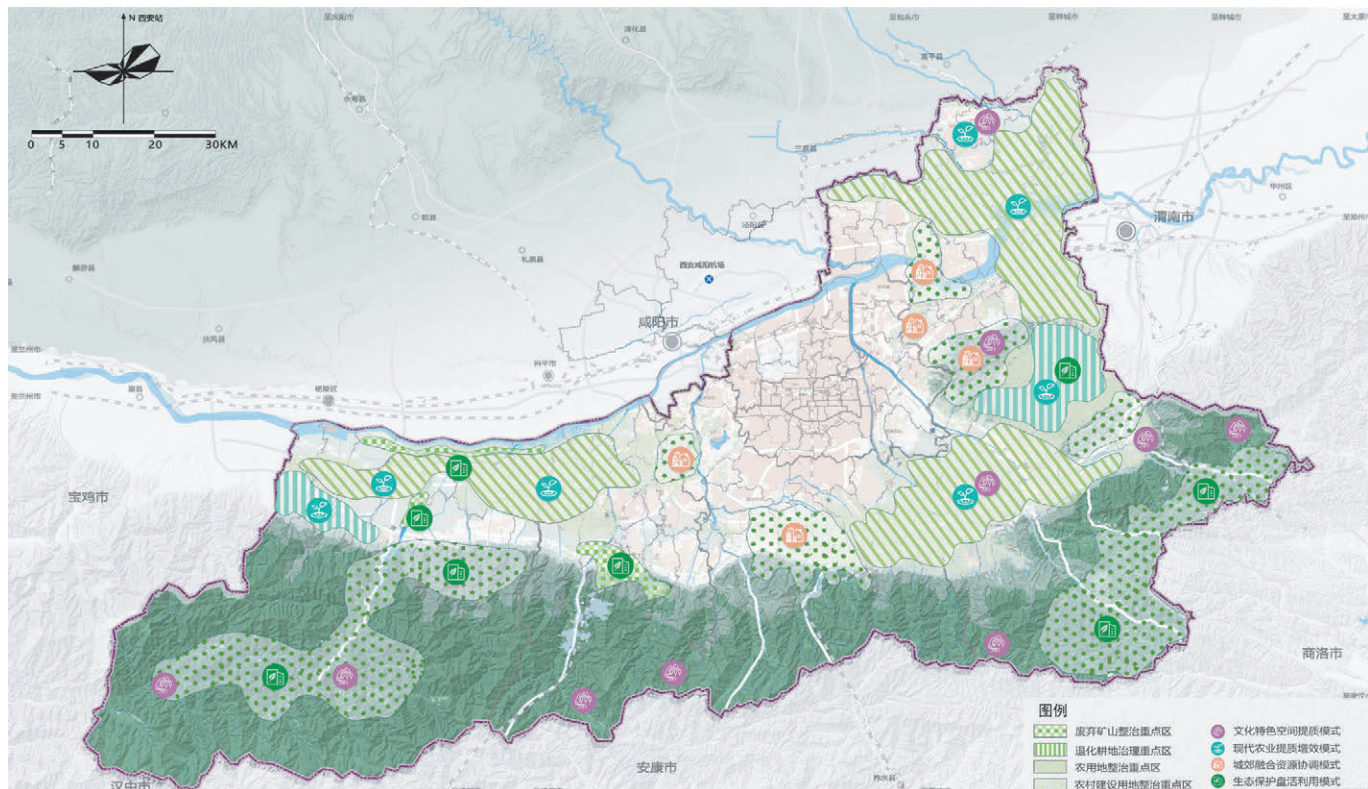
七良田范围、特色农业板块

生态保护盘活利用模式 >

通过实施秦岭内村庄生态搬迁、避灾搬迁，推进平原废弃矿山生态化修复，将腾挪的村庄建设用地用于保障平原地区发展，保障生态安全。

涉及区域：

自然保护地核心区的村庄、废弃采矿、闲置宅基地



国土空间综合整治重点区域分布图

魅力彰显的名城

加大文物和文化遗产保护力度，守护好历史文化遗存，健全现代公共文化服务体系。西安是彰显华夏文明的代表性城市和具有中国气质的国际文化交流中心，要完善历史文化保护传承体系，与城市功能相结合，提升大遗址展示利用水平，以用促保，以文化繁荣发展推动城市高质量发展、创造高品质生活，打造彰显中华文明的世界人文之都。



完善历史文化保护传承体系

自然山水环境

保护山川形胜自然生态环境及以“山、水、塬、田、林、岗、池、城”相协调的自然历史地理环境

大遗址

保护西周、秦、西汉都城遗址遗迹，保护隋大兴唐长安城整体空间格局

历史城区

1处

历史文化街区

3片

历史村镇

挖掘市域城乡聚落整体价值，系统保护历史村镇

级别文物保护单位

2项6处世界遗产
58处全国重点文保
107处省级文保
263处市(县)级文保

历史建筑

30处

历史地段

42片

文化线路

全面梳理和挖掘丝绸之路、秦岭古道、秦驰道、历史漕渠等文化线路遗产，构建多层次、网络化的文化线路保护体系

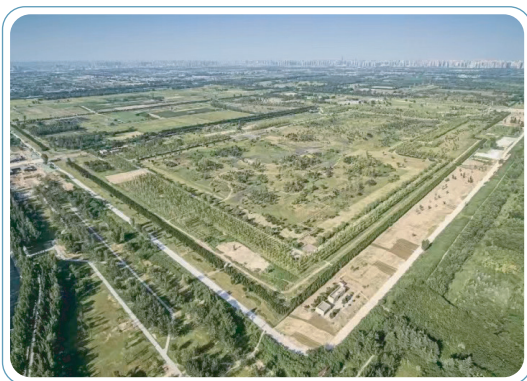
非物质文化遗产

1项入选世界级非遗
10项国家级非遗
101项省级非遗
192项市(县)级非遗



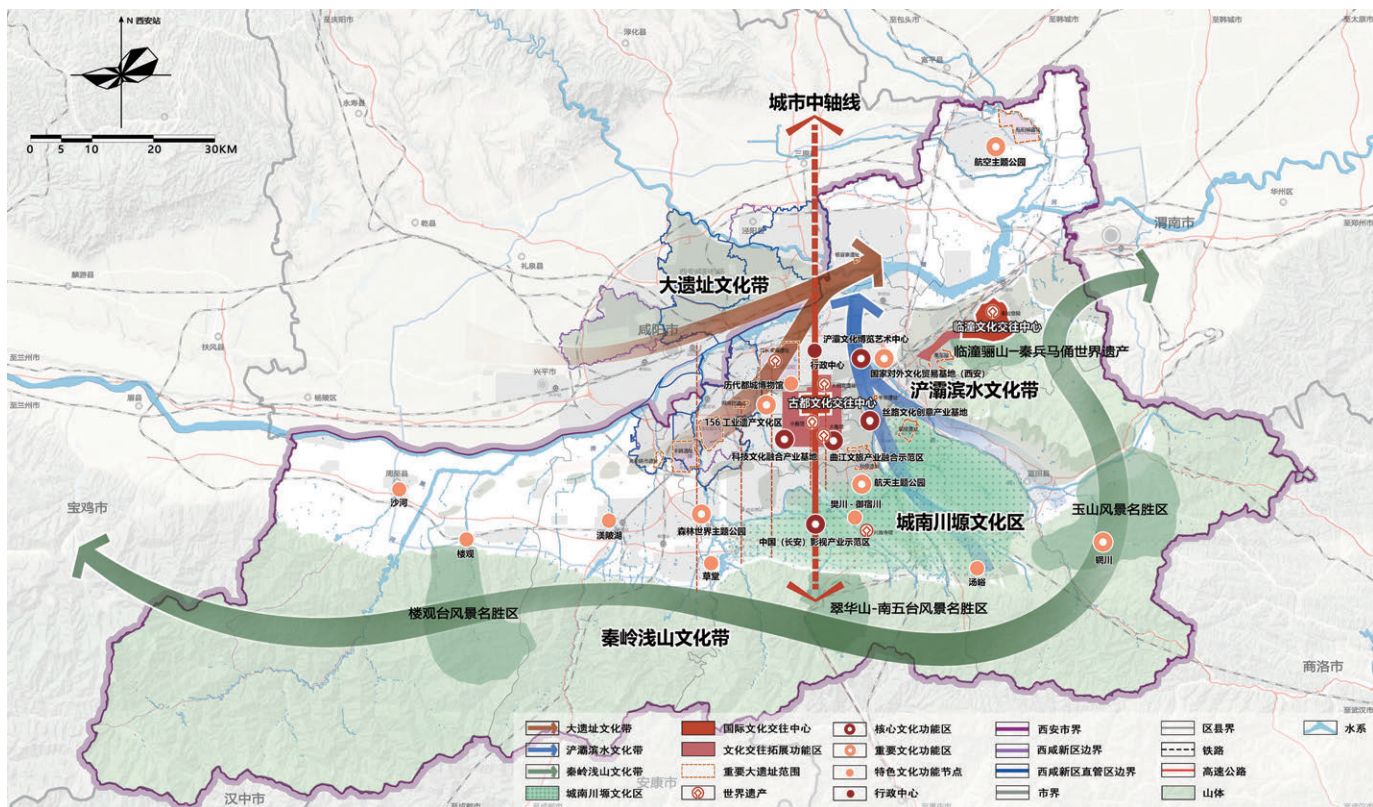
构筑“人文之都”建设总框架

以“古都气韵、现代风范”引领轴线文化空间品质提升。打造以“三带一区”为引领的全域魅力文化空间，推动以大遗址文化带、浐灞滨水文化带、秦岭浅山文化带以及城南川塬文化区为核心，联动全域的魅力城市空间。划定国家文化功能区，建设国际交往中心。



加强大遗址保护利用

积极创建大遗址保护利用试点城市，创新大遗址地区规划编制与用途管制，推进大遗址区域国土空间管理体系与文物保护管理体系的统筹衔接。



市域文化空间结构规划图

传统风貌区 >

主要包括丰镐遗址、阿房宫遗址、建章宫遗址、汉长安城遗址、大明宫遗址、明清古城、杜陵遗址、秦始皇陵及其周边区域。重点传承和延续重要历史肌理，运用历史文化符号传达历史文化信息，展示区域独特风貌。

现代风貌区 >

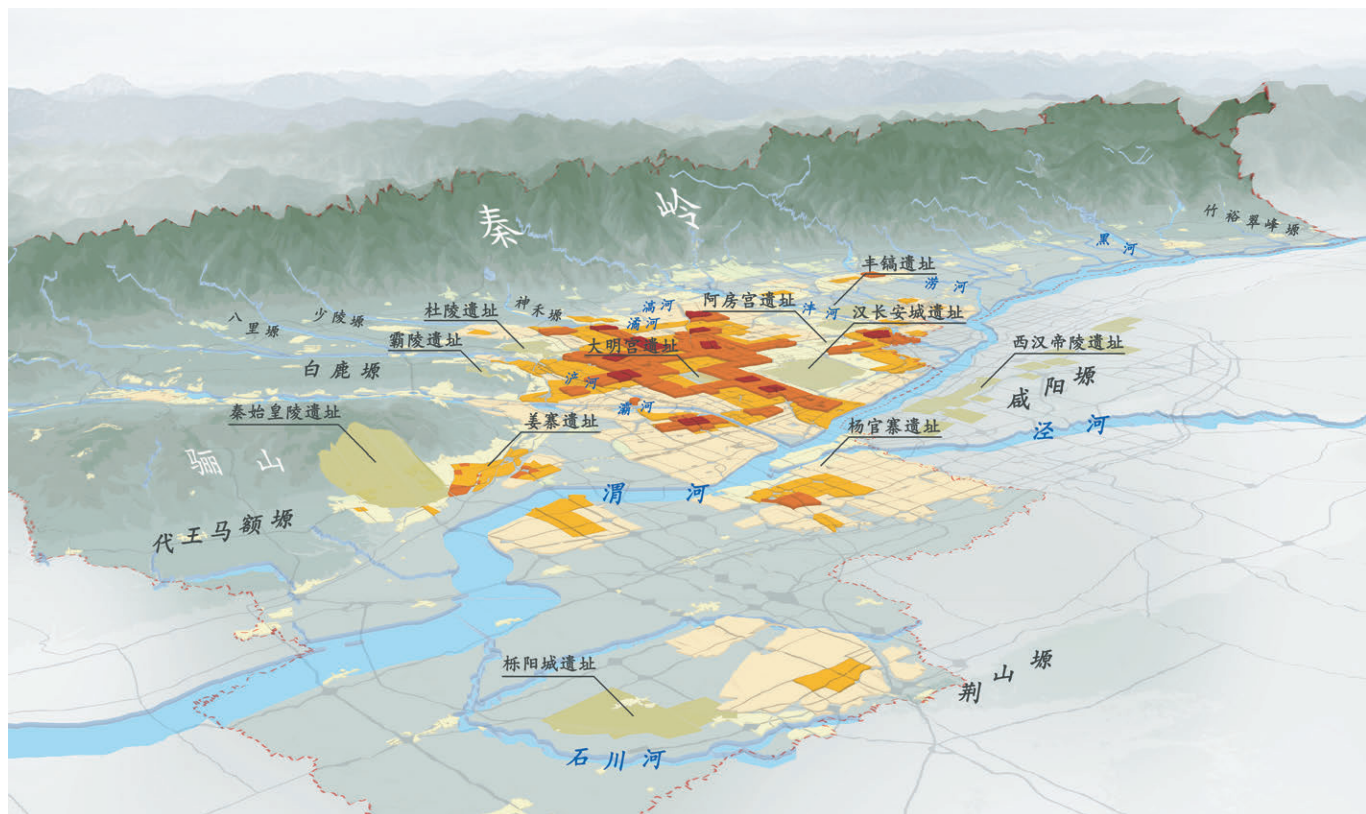
主要包括城镇集中建设区中除了传统风貌区及风貌协调区外，能集中体现现代城市建设成就和特色的区域。按照功能可分为居住、商贸、产业、文教等板块。引导建筑高度、体量、形式相协调，塑造标志性节点，体现绿色低碳发展理念，形成有序的城市空间。

风貌协调区 >

主要包括集中体现和展示城市不同历史时期文化特色和特征的区域，包括大兴新区、曲江新区、临潼旅游度假区、唐城遗址内区域、丰镐遗址协调区、汉城遗址协调区等六个区域。重点在展现现代城市风貌特色基础上，表现古今融合的独特风貌。

自然风貌区 >

除上述3类风貌分区以外的其他区域，是城市生态空间和生产空间的重要载体。重点保持自然特征和保护物种多样性。重点进行建设导控，要严格遵守秦岭、河流水系、山塬等生态要素的管控要求。乡村地区重点突出自然和显山露水的空间格局。



市域空间意象图

加强特色空间结构导控

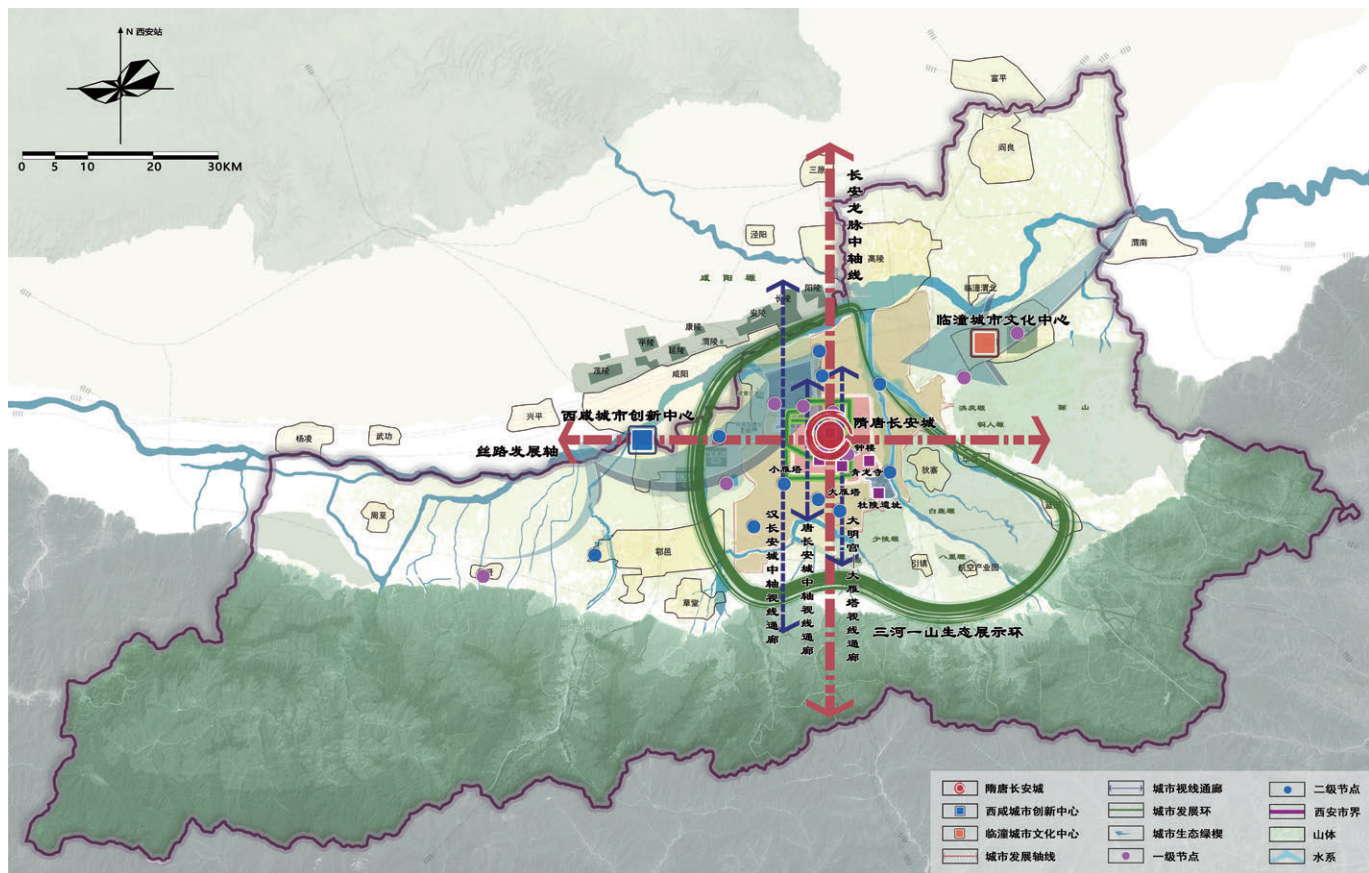
引导“一核、一轴、一脉、三廊、三环、多点展示”的特色空间结构，一核为隋唐长安城城市核心；一轴为丝路发展轴；一脉为长安龙脉中轴；三廊为汉长安城中轴视线通廊、唐长安城中轴视线通廊、大明宫-大雁塔视线通廊；三环为环城公园、唐城墙遗址（二环）、三河一山生态人文展示环；多点展示为小寨、行政中心、高新CBD、曲江CCBD、幸福林带、浐灞三中心、高新 CID 等七个城市重要节点。

加强文化标志节点与重要天际线管控

引导与管控历史古迹、标志建构筑物、地标塔楼、枢纽门户、大型开敞空间等五类标志节点，加强标志节点周边天际线管控。

管控观城望山、感知历史的视廊视域

以近观城景、远观山水、感知历史为原则制定城市眺望系统，包括规划延续唐长安城轴线、唐大明宫轴线、汉长安城轴线等历史轴线视线通廊，四条文物古迹视线通廊。



市域特色空间结构导控图

规划形成“两轴统领、古今交汇；棋盘网络、经纬纵横；城廓方正、环带复合”的总体格局

延续西安老城传统格局，保护历史文化遗产，修补传统肌理，重塑特色空间，提升人居环境品质，促进西安老城成为新时代古都文化传承的典范和东方人居营筑的佳作。



老城总体格局保护规划图

现代高效的都市

突出国家中心城市功能，保障国家战略科技力量，大力发展实体经济，促进高水平对外开放。推动中心城区瘦身健体，提升外围片区综合承载能力。构建综合交通与城市、产业协同发展格局，优化枢纽体系布局。推进城乡基础设施补短板 and 体系化建设，提高基础设施绿色、智能、协同、安全水平。



提升现代服务功能，促进就业中心区域均衡发展

引导商务办公区合理布局，促进现代金融、研发设计、会议会展等现代服务业功能发展，增加高质量就业岗位。

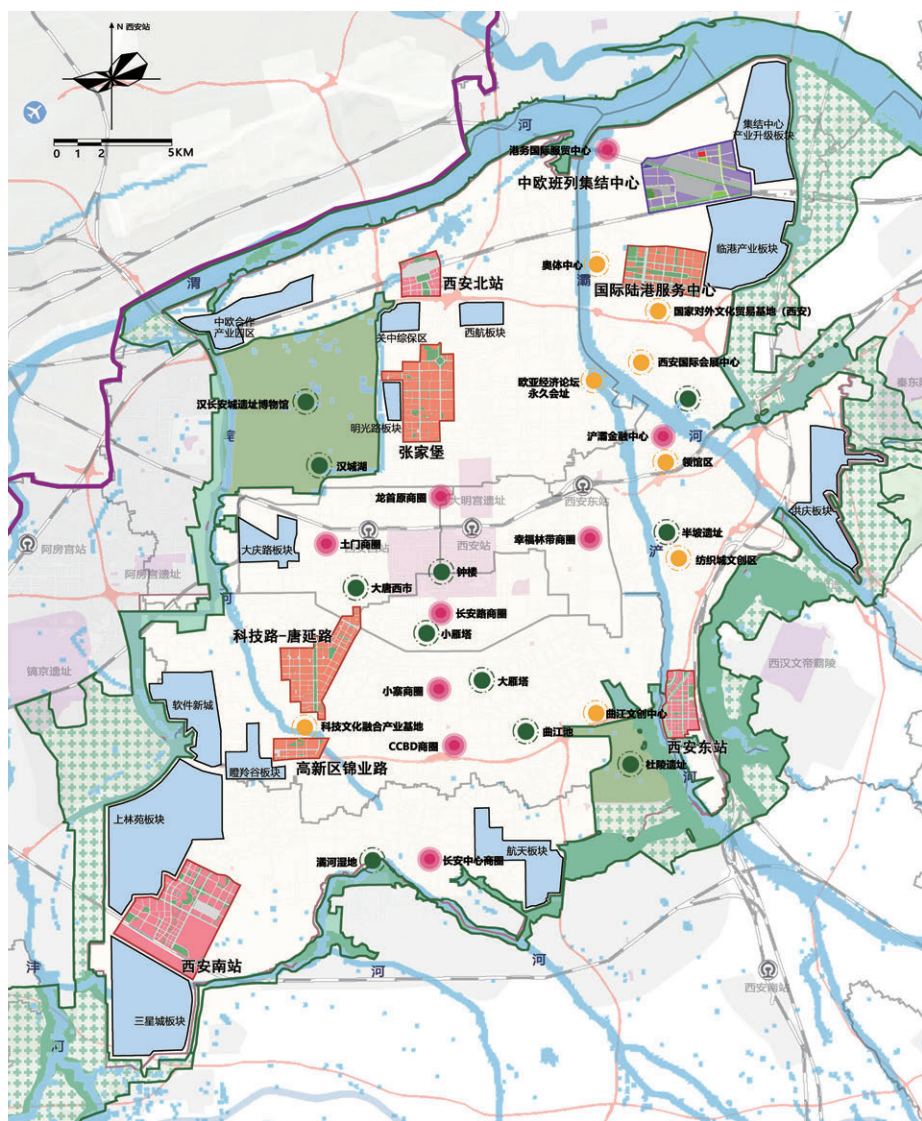
构建制造业与服务业深度融合的都市型产业单元

中心城区保留产业用地，承载研发、制造、服务功能融合的都市型工业。保护近现代工业遗产，增强城市活力和创新动力。

促进客运枢纽地区站城融合、立体开发

推进铁路基础设施建设与城市空间开发联动，激发地区活力，促进地上地下空间立体复合利用，形成连续的城市界面和公共空间体系。

规划中心城区范围：766 平方公里



中心城区重点功能区布局规划图

汇集“秦创原”新动能，构建“一总两带”产业空间布局

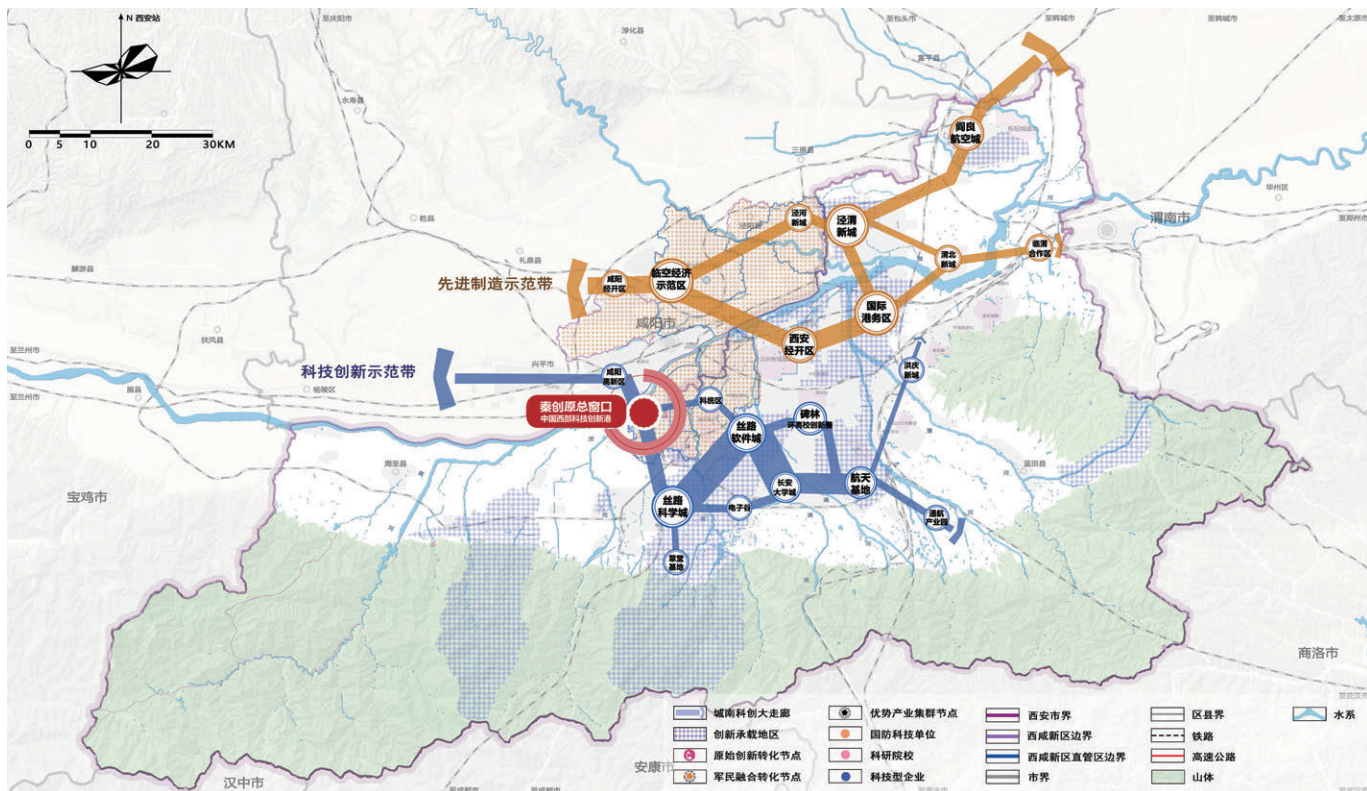
教育、科技、人才是全面建设社会主义现代化国家的基础性、战略性支撑。

围绕秦创原总窗口、南部科技创新产业带、渭北先进制造产业带，规划布局创新产业单元，保障战略性新兴产业集群发展空间。

围绕国防科技产业拓展需求，配置研发、中试、制造和配套的一体化空间，就近配置产业转化空间。

衔接产业体系规划，加强产业空间保障

6大支柱产业	新兴产业	生产性服务业	特色产业
电子信息 航空航天 汽车 高端装备 新材料新能源 食品和生物医药	人工智能 卫星应用 增材制造 机器人 大数据与云计算	现代金融 现代物流 研发设计 检验检测认证 软件和信息服务 会议会展	文化旅游



市域产业空间布局规划图

建设西安国际航空枢纽和国家级临空经济示范区

构建全球性航空运输网络，2035年旅客吞吐量达到1亿人次、货邮吞吐量达到150万吨保障能力。建设集聚航空枢纽保障、临空先进制造、临空现代服务等主导产业、“港—产—城—人”融合发展的国家级临空经济示范区。

建设中欧班列（西安）集结中心

扩大长安号班列规模效应，2035年陆港集装箱吞吐量达到300万标箱。促进国际港务区功能扩容升级，建设跨境电商集结中心、国家进口贸易示范区，以更高定位、更高标准统筹推进港城、港贸、港产融合发展。

构建内陆多层次国际产业合作平台

发挥综合保税区政策优势和自贸试验区先行先试作用，供给更具弹性的生产空间和国际标准的服务空间，打造功能丰富的国际化“离岸式”区域。

打造“一带一路”人文交流重要支点

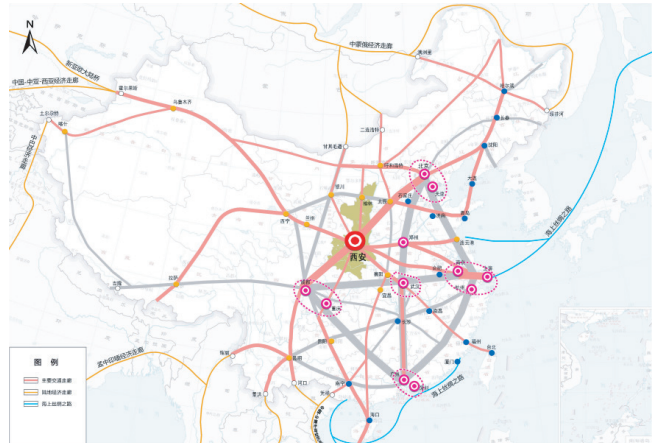
参与构建“一带一路”教育共同体，布局国际合作办学与培训研修用地。完善重大场馆群和领事馆区建设，保障国家级赛事、博览会、艺术节等活动开展。



西安在“一带一路”的位置

区域交通廊道

完善“米字型”高铁网络，有序推进城际铁路建设，构建“四环十二射”高速公路网络。实现3小时通达周边省会城市，2小时覆盖关中平原城市群，1小时覆盖西安都市圈。



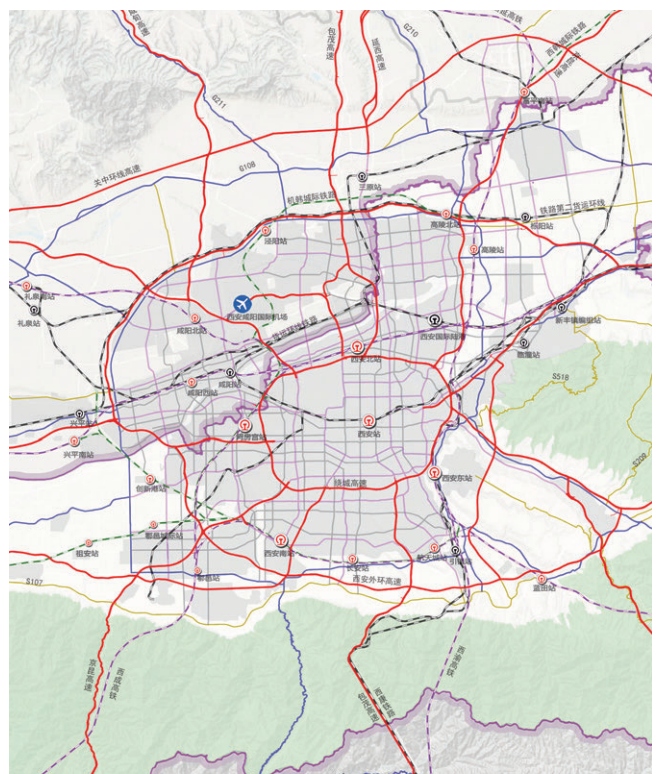
区域交通走廊示意图

打造轨道上的都市圈

促进国家干线铁路、城际铁路、市域（郊）铁路和城市轨道交通融合发展。

建设高效互联的道路网

按照“西咸一体、均衡布局”原则，规划“九横九纵”快速路网、“十一横十三纵”方格主干路网，统筹推进西安—咸阳一体化“一张网”建设。



都市区综合交通规划图

协同交通枢纽与城市空间

构建与城市功能相匹配的客运枢纽体系，推进公共交通导向（TOD）的城市发展模式，推动综合客运枢纽采用多方式、综合立体形式建设，加强与公共交通和慢行交通衔接。

增强市政基础设施支撑

清洁低碳的能源供应系统

实施电力系统内优外引，加快电厂燃煤清洁高效利用升级改造，打通陕北能源基地和陕南水电的清洁电力输入通道，打造坚强智能电网系统。完善高压输气网络建设，构建多源多向、互联互通、安全可靠的燃气供应系统。构建“一城一网”的供热格局，科学合理地利利用周边电厂及天然气资源供热，各类清洁能源及可再生能源供热作为集中供热的有益补充，构建多能互补的清洁供热体系。

绿色循环的环境基础设施系统

建设“无废城市”，提高城市固体废物无害化处理率，全面推进垃圾分类，提高城镇生活垃圾回收利用率。强化污水处理系统提质增效，探索污水处理厂低碳化、生态化发展模式。推进污水处理、垃圾焚烧、污泥处置和能源供应等多种市政设施的功能整合和综合设置。

安全集约的水资源系统

建设节水型城市，用水效率达到或接近先进水平。以引汉济渭西安输配水工程为支撑，建立以渭河流域内河流水系为骨架，以跨流域、跨区域引调水为经络，以大中型水库为核心、蓄泄兼备、丰枯调剂的水网体系。形成均衡布局、规模适度超前的供水设施系统，供水安全系数提高至1.3；再生水利用率提高至35%。

高速泛在的新型基础设施系统

建设泛在智能的网络基础设施，加快实现5G网络全覆盖，积极探索第六代移动通信技术6G应用，加快“千兆城市”建设。推进新一代数字基础设施建设，打造智能计算中国西部节点城市，构建联通全球的数字丝绸之路。



黑河水库



超算中心



生活垃圾焚烧发电厂



750 千伏变电站

健康宜居的社区

坚持以人民为中心的发展思想推进城市建设，在发展中保障和改善民生，鼓励共同奋斗创造美好生活，不断实现人民对美好生活的向往。努力创造宜业、宜居、宜乐、宜游的良好环境，建设人才友好城市、儿童友好城市、老年友好城市，增进民生福祉，提高人民生活品质，让人民有更多获得感，提高城市吸引力。



服务多元人群

随着城市竞争力和影响力的不断提升，西安将对高校毕业生、专业技术人才、旅居者等更具吸引力，人口结构也更加多元。

2000 万
2035 年服务人口

1500-1600 万
2035 年常住人口

1300-1400 万
2035 年城镇人口



城镇人口



乡村人口

老年人和儿童



适龄劳动人口

拥有大学文化水平人口



专业技术人才



主要指标



中心城区公园绿地、广场步行5分钟覆盖率

90%



人均城乡公园绿地面积达到

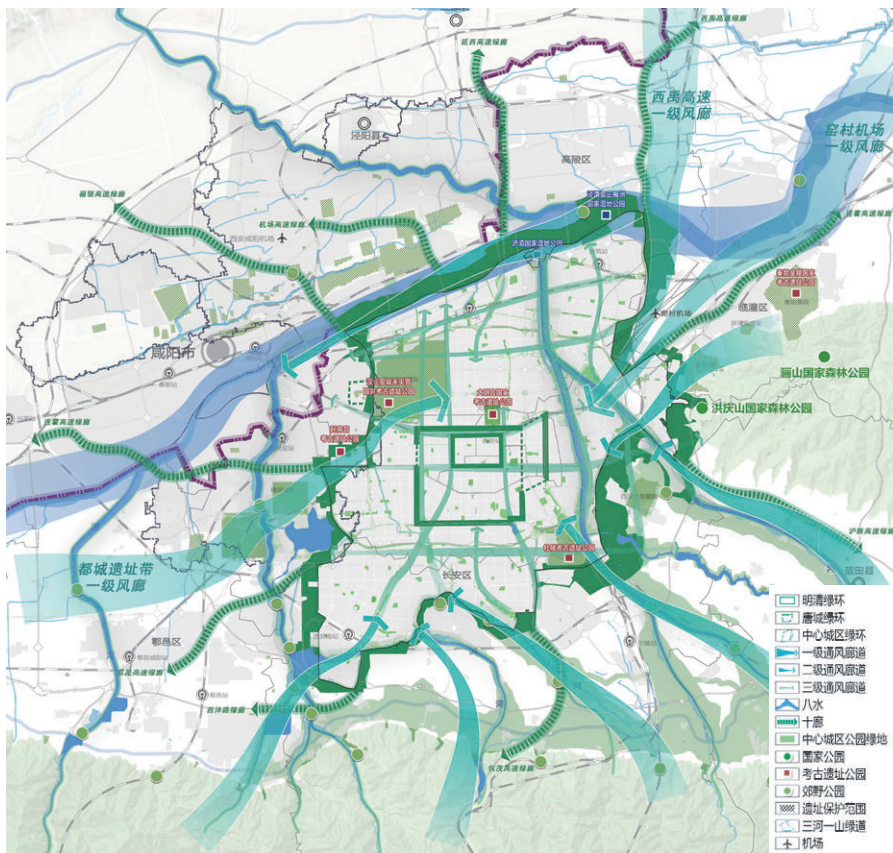
20 m²

建立城乡公园体系 >

以“300米见绿，500米见园”为目标，构建“郊野公园（或其他风景游憩绿地）-综合公园-社区公园-游园”城乡公园体系，外围片区每10万人至少建设一处综合公园。

提升开敞空间品质 >

结合自然景观、通风廊道与历史遗存补充郊野公园、湿地公园、遗址公园等，提升开敞空间生态环境，增强开敞空间文化感知体验。至2035年，城区范围内形成“三环三楔、八水十廊多点”的绿地和开敞空间结构。



城区绿地和开敞空间结构图



樊川公园（李明 摄）



世博园长安塔（窦翊明 摄）



高新二路樱花（王健 摄）

加快建立多主体供给、多渠道保障、租购并举的住房制度，完善以公租房、保障性租赁住房和共有产权房为主体的住房保障体系。

满足居民多样化住房需求

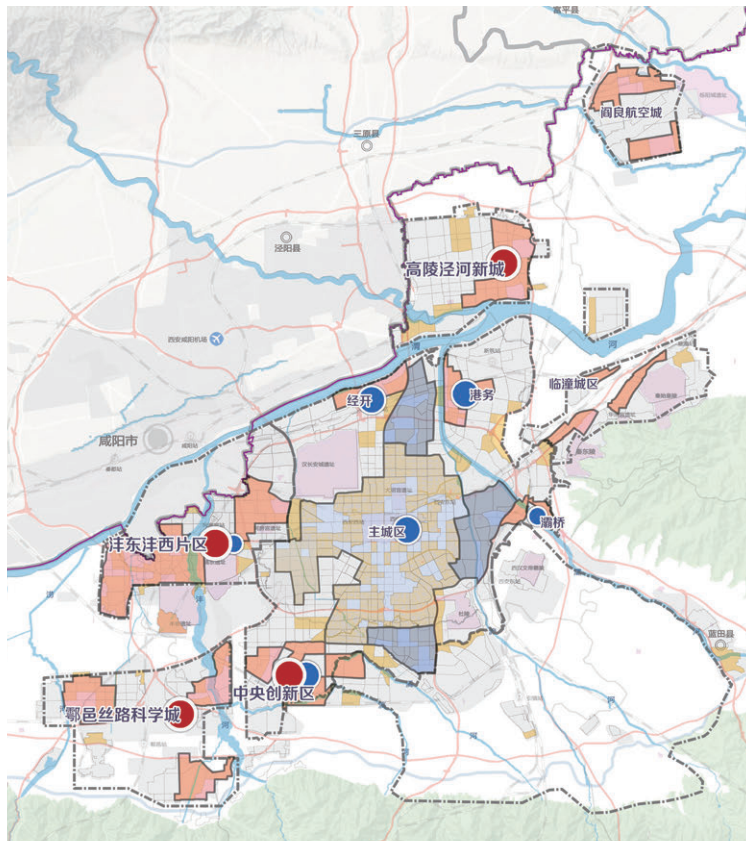
针对流动人口和新市民，多渠道增加租赁性住房；针对高层次人才，在港区、高新区等地配置人才公寓、国际化社区等；针对低收入群体和青年就业者，加大各类保障性住房供给力度。

引导居住用地合理布局

促进新增住房优先在轨道站点周边布局，精准实施住房供给；中心城区适度控制新建居住用地规模，提高住房保障水平；沔东沔西片区、高陵泾河新城、鄂邑科学城等重点人口导入区，合理安排居住用地供给。

提升居住生活空间品质

持续推进老旧小区和棚户区改造，完善基础设施配套，改善居住条件；结合城市更新，优化居住环境，提供便利的公共服务和交通设施；增加公园绿地、休闲健身设施等公共活动空间。



城区住房与保障规划图

- 居住单元
- 住房重点新增区
- 住房密度提升区
- 主城更新区
- 新增住房主要节点
- 住房保障主要节点

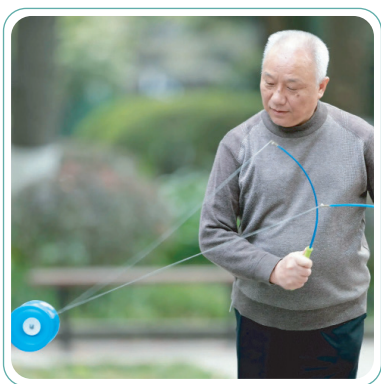


明德门北区

完善社区生活圈

健全基本公共服务体系

按照城六区统筹布局、外围区县重点提升的思路，制定差异化的设施配置标准，加大向现状薄弱地区倾斜的力度，提升社区公共服务便利性与覆盖度。



建设城市社区生活圈

按照 15 分钟步行可达的原则，建设社区生活圈，服务半径 800-1000 米，服务管理人口 5-10 万人，突出功能复合，集中配置综合型社区服务设施。

按照5-10分钟到达幼儿园、老年服务站等设施的原则完善社区服务设施，服务半径 300-500 米，服务管理人口 0.5-1.2 万人，优先保障老年人和儿童的基本生活需求。

建设镇村生活圈

在乡镇街道所在地，结合实际需求配置卫生院、小学、托幼养老设施、文体活动站等公共服务设施，推进基层应急避难场所建设，完善救护和消防服务，辐射镇区和周边农村居民。

在提升和保留的村庄，提高卫生室、托幼养老等设施的服务水平，满足居民日常生活需求。



公园

300米见绿，500米见园，构建城乡公园体系
公园绿地、广场步行5分钟覆盖率90%



社区文化设施

社区文化活动中心步行15分钟覆盖率90%
人均公共文化服务用地 $\geq 0.8\text{m}^2$



社区教育设施

社区小学步行10分钟覆盖率70%
社区初中步行15分钟覆盖率80%



社区体育设施

社区体育设施步行15分钟全覆盖
人均体育设施用地 $\geq 0.7\text{m}^2$



社区卫生设施

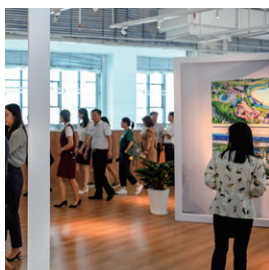
社区就医点步行15分钟覆盖率75%



社区养老设施

社区养老设施步行5分钟覆盖率70%
社区养老床位数 ≥ 40 张

文化设施——建设社会主义现代化文化交流中心



围绕“书香之城”“音乐之城”“博物馆之城”提升高等级文化设施，并引导其向古都核心区、临潼核心区以及大遗址文化带、浐灞滨水文化带、秦岭浅山文化带、城南川塬文化区等空间聚集。

至 2035 年，每 10 万人拥有的博物馆不少于 1 个、图书馆不少于 0.5 个、市级公共美术馆不少于 1 个。

教育设施——建设全国重要的知识创新和服务中心



建设若干世界一流大学，形成一批世界一流学科，打造一批有影响力的高等教育、职业教育、科学研究机构。

重点建设西安交大中国西部创新港、长安大学城、未央大学城、临潼大学城；鼓励国际港务区、沣东新城（丝路创新港）发展国际合作办学，建设开放型大学；推进高陵产教园区建设，打造现代职业教育聚集地。

体育设施——建设世界赛事名城



推进西安国际足球中心、丝路国际体育文化交流培训基地等大型体育场馆建设。在南北外围组团新增市级体育设施，布局大型综合性体育赛事场馆、高等级专项体育场馆和训练基地用地。

至 2035 年，市域人均体育用地面积达到 0.7 平方米。各区县实现建设五个一工程。

医疗设施——建设国家区域医疗中心



依托现有医疗资源，建设一批临床重点专科、国际水准的现代化、研究型医院。

促进优质医疗资源扩容和均衡布局，支持高新国际医学园区、临潼区域健康休闲中心、东南川塬区域健康休闲中心建设。在高陵区、西咸新区预留三级医院、省市级综合医院分院及重大事件公共卫生设施用地。

至 2035 年，市域医疗卫生设施指标为 8.92 床 / 千人，中心城区外围各片区至少布局 1 处综合医院、1 处专科医院。

规划实施与保障

建立健全国土空间规划体系，提升西安国土空间治理能力。构建数字化的规划实施监管机制、强化动态监测预警，完善国土空间规划“一张图”实施监督信息系统，实施规划全生命周期管理。制定完善重点领域有关政策，保障规划有效实施。



三级：市级 - 县级 - 乡镇级 >

落实国家“五级三类”规划体系，建立健全西安市国土空间规划体系

提升特大城市国土空间治理能力

三类：总体规划、专项规划、详细规划 >

总体规划：市级总体规划、区县总体规划、特定地区规划

专项规划：资源保护型、开发利用型、特定区域型专项规划

详细规划：城镇开发边界内单元详规全覆盖，外部以镇街级国土空间规划统筹覆盖

四层次：市级 - 区县 - 单元（镇街） - 地块（村庄） >

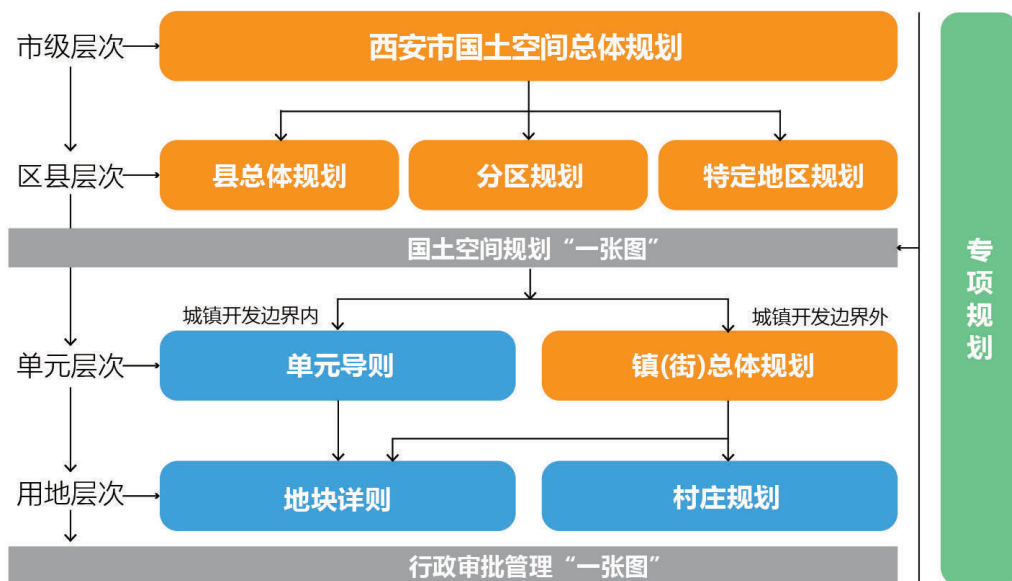
在国家五级三类规划体系中增加“单元层次”规划

市级总规强调战略性，统筹全域规划分区与全要素用途管制

区县总规强调衔接性，落实、深化、补充市级总体规划

单元详规强调公益性，重点对公共服务设施、基础设施进行落实

地块详规强调实施性，明确具体开发建设条件



规划传导机制框图

依托国土空间规划“一张图”实时监督系统，动态监测人口、用地、交通等运行特征，及时引导城市公共服务和基础设施建设，实时预警历史文化和生态环境保护风险。

特大城市治理重点问题

- 人口密度过高
- 空间开发失序
- 服务设施配置水平与均等化有待提升
- 安全韧性短板突出
- 城市用地结构调整滞后产业升级
- 道路交通服务能力有待优化
-

城市发展特色需求

- 秦岭生态环境保护
- 历史文化保护
-



结合治理问题，聚焦城市运行重点要素监测

- 1、人口：城市人口密度、实际服务管理人口治理
- 2、交通：城市拥堵问题、城市通勤问题治理
- 3、用地：存量用地再利用、用地结构调整与产业升级
- 4、设施：社区生活圈服务能力治理



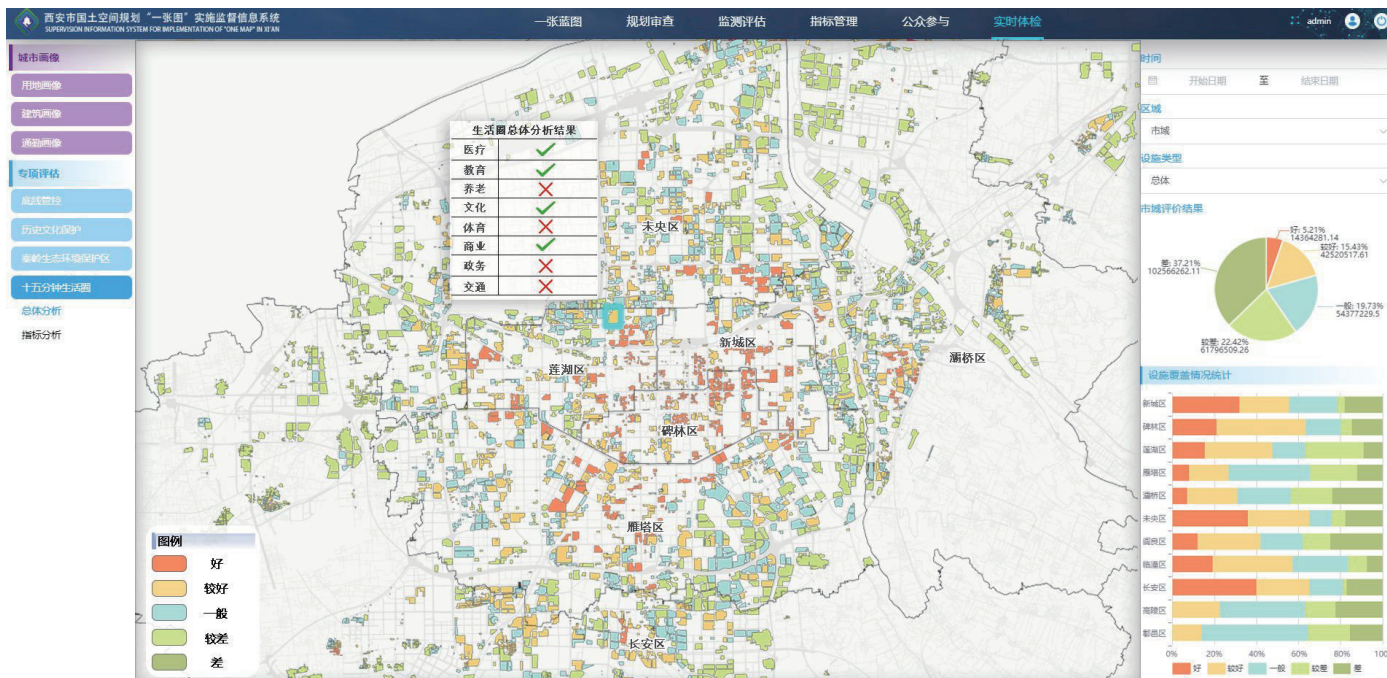
结合体检要求，加强国土空间规划实施监测

- 1、国土空间管控要求监测：落实生态保护红线、永久基本农田保护红线、城镇开发边界
- 2、国土空间资源要素监测：湿地、林地、耕地.....



落实工作要求，支撑特色专项管控监测

秦岭生态环境保护、历史文化保护监测工作



生活圈总体分析功能示意图

西安2035，我们共同描绘！

部分图片来源于网络，如果相关图片涉及您的版权或所标来源并非第一原创，请联系我们，我们会及时审核处理。

本材料版权及解释权归西安市自然资源和规划局所有，未取得版权人的书面授权，谢绝改变、分发、发布或使用本材料图文资料。

本规划所有数据和内容以最终批复为准。